



สำนักงานสนับสนุนบริการสุขภาพเขต 4 จังหวัดนนทบุรี
กรมสนับสนุนบริการสุขภาพ

รายงานประจำปี 2561 (ANNUAL REPORT 2018)

สำนักงานสนับสนุนบริการสุขภาพเขต 4 จังหวัดนนทบุรี
กรมสนับสนุนบริการสุขภาพ กระทรวงสาธารณสุข



ผู้ปฏิบัติราชการ นอกจากจะต้องรู้งานในหน้าที่อย่างทั่วถึงแล้ว
ยังจำเป็นต้องรู้ตัว รู้ชื่อ ประโยชน์และไม่ใช้ประโยชน์ อย่างกระจ่างชัดด้วย.
งานราชการซึ่งเป็นงานของแผ่นดิน จึงจะดำเนินไปอย่างถูกต้อง
ตรงตามเป้าหมาย และสำเร็จประโยชน์ที่พึงประสงค์ คือยังความดี
ความเจริญให้เกิดแก่ประเทศชาติและประชาชนได้แท้จริงและยั่งยืน.

พระที่นั่งอัมพรสถาน พระราชวังดุสิต

วันที่ ๒๔ มีนาคม พุทธศักราช ๒๕๖๑

พระบรมราชาโชวาท สมเด็จพระเจ้าอยู่หัวมหาวชิราลงกรณ บดินทรเทพยวรางกูร
เนื่องในวันข้าราชการพลเรือน วันที่ ๑ เมษายน พุทธศักราช ๒๕๖๑



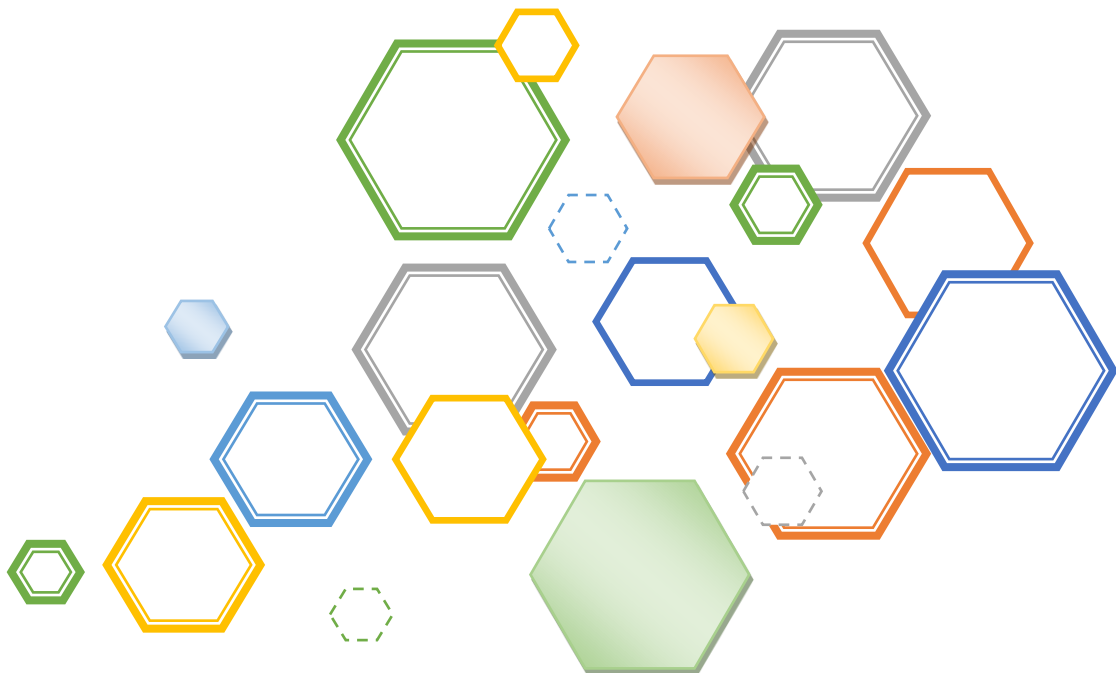
สำนักงานสนับสนุนบริการสุขภาพเขต 4 จังหวัดนนทบุรี เป็นหน่วยงานในสังกัดกรมสนับสนุนบริการสุขภาพ กระทรวงสาธารณสุข ก่อตั้งเมื่อวันที่ 21 ตุลาคม พ.ศ.2556 ตามคำสั่งกรมสนับสนุนบริการสุขภาพ ที่ 1580/2556 เรื่องการจัดตั้งหน่วยงานภายใน โดยมีอำนาจหน้าที่ดำเนินการตามนโยบาย ยุทธศาสตร์ การคุ้มครองผู้บริโภคด้านระบบบริการสุขภาพและระบบสุขภาพภาคประชาชนในพื้นที่ ติดตามประเมินผล ให้คำปรึกษา พัฒนาทักษะวิชาชีพเฉพาะ เป็นศูนย์กลางการเรียนรู้ และสอนสาธิต ให้บริการวิชาชีพเฉพาะที่ต้องใช้เทคนิคสูง ด้านวิชาการและเทคนิคเฉพาะ วิชาชีพด้านวิศวกรรมทางการแพทย์ ด้านอาคารและภูมิสถาปัตยกรรมทางการแพทย์และสาธารณสุข ด้านสุขภาพภาคประชาชน และการพัฒนาพฤติกรรมสุขภาพ และกฎหมายที่เกี่ยวข้องให้แก่สถานพยาบาล หน่วยงานภาครัฐ ภาคเอกชน สถานประกอบการเพื่อสุขภาพ ภาควิชาการ และภาคส่วนอื่นที่เกี่ยวข้อง ตลอดจนจรรยาบรรณ วิเคราะห์ วิจัย ประเมิน และถ่ายทอดองค์ความรู้ มาตรฐาน เทคโนโลยี และนวัตกรรม ด้านระบบบริการสุขภาพและระบบสุขภาพภาคประชาชนในระดับพื้นที่ ซึ่งสำนักงานสนับสนุนบริการสุขภาพเขต 4 จังหวัดนนทบุรี ได้รับผิดชอบพื้นที่ในเขตสุขภาพที่ 4 ประกอบด้วย 8 จังหวัด ดังนี้ จังหวัดสิงห์บุรี จังหวัดลพบุรี จังหวัดสระบุรี จังหวัดอ่างทอง จังหวัดพระนครศรีอยุธยา จังหวัดนครนายก จังหวัดปทุมธานี จังหวัดนนทบุรี รวมถึงพัฒนาองค์กรสู่การบริหารจัดการ ที่เป็นเลิศ อย่างมีประสิทธิภาพ

ในปีงบประมาณ พ.ศ. 2561 สำนักงานสนับสนุนบริการสุขภาพเขต 4 จังหวัดนนทบุรี ได้รับการจัดสรรงบประมาณจากกรมสนับสนุนบริการสุขภาพ เพื่อให้ดำเนินการตามแผนงาน/โครงการ/กิจกรรม ในการส่งเสริม พัฒนา ควบคุม กำกับ สถานบริการสุขภาพภาครัฐ ภาคเอกชน สถานประกอบการเพื่อสุขภาพ รวมถึงการพัฒนาศักยภาพด้านต่าง ๆ ของภาควิชาการ ได้แก่ อาสาสมัครสาธารณสุขประจำหมู่บ้าน รวมถึงการบริหารจัดการองค์กรเพื่อให้องค์กรมีศักยภาพในการบริการและมีประสิทธิภาพมากยิ่งขึ้นพร้อมรับบริการให้กับประชาชนและภาควิชาการ โดยสำนักงานสนับสนุนบริการสุขภาพเขต 4 จังหวัดนนทบุรีได้ดำเนินการต่าง ๆ ภายใต้พระราชบัญญัติระเบียบบริหารราชการแผ่นดิน พ.ศ. 2534 และพระราชกฤษฎีกาว่าด้วยหลักเกณฑ์การบริหารจัดการบ้านเมืองที่ดี พ.ศ. 2546 ตลอดจนกฎหมายที่เกี่ยวข้อง เพื่อให้ผลการดำเนินงานนั้นบรรลุเป้าหมายและตามแผนงาน/โครงการ/กิจกรรมที่ได้กำหนดไว้

นอกจากนี้ เพื่อให้เกิดประสิทธิภาพในการติดตามประเมินผลการปฏิบัติงานของสำนักงาน สนับสนุนบริการสุขภาพเขต 4 จังหวัดนนทบุรี เป็นไปอย่างมีประสิทธิภาพและเกิดความโปร่งใส ในการปฏิบัติงาน ตามพระราชกฤษฎีกาว่าด้วยการบริหารจัดการบ้านเมืองที่ดี พ.ศ. 2546 หมวด 3 การบริหารราชการเพื่อให้เกิดผลสัมฤทธิ์ต่อภารกิจของรัฐ มาตรา 9 (3) ตลอดจนกฎหมายที่เกี่ยวข้อง จึงได้มีการจัดทำรายงานผลการปฏิบัติงาน ประจำปีงบประมาณ พ.ศ. 2560 ขึ้น เพื่อเป็นบทสรุปในการ ปฏิบัติงานขององค์กรในภาพรวมและเพื่อการเผยแพร่ให้ผู้รับบริการ ผู้มีส่วนได้ส่วนเสีย ตลอดจนประชาชน หรือผู้ที่เกี่ยวข้องได้รับทราบถึงผลการปฏิบัติงานของหน่วยงาน

สำนักงานสนับสนุนบริการสุขภาพเขต 4 จังหวัดนนทบุรี หวังเป็นอย่างยิ่งว่ารายงานผลการ ปฏิบัติงาน ประจำปีงบประมาณ พ.ศ. 2560 นี้ จะเป็นประโยชน์ต่อผู้รับบริการ ผู้มีส่วนได้ส่วนเสีย ตลอดจนประชาชนหรือผู้ที่เกี่ยวข้องได้รับทราบผลการปฏิบัติงานของหน่วยงาน และหวังเป็นอย่างยิ่งว่า รายงานผลการปฏิบัติงานนี้จะเป็นประโยชน์ต่อกลุ่มเป้าหมายตามแผนงาน/โครงการ/กิจกรรมต่าง ๆ ไม่มาก ก็น้อย รวมถึงการพัฒนาในการปฏิบัติงานให้มีประสิทธิภาพมากยิ่งขึ้น ต่อไป

คณะผู้จัดทำ





บทสรุปสำหรับผู้บริหาร	6
ส่วนที่ 1 ข้อมูลทั่วไป	
- วิสัยทัศน์ ค่านิยม อำนาจหน้าที่	9
- ประเด็นยุทธศาสตร์	10
- โครงสร้างสำนักงานสนับสนุนบริการสุขภาพเขต 4 จ.นนทบุรี	11
- อัตรากำลังบุคลากร	12
- โครงสร้างบุคลากร	13
- หน้าที่ความรับผิดชอบตามโครงสร้างของหน่วยงาน	14
ส่วนที่ 2 ข้อมูลพื้นที่ที่รับผิดชอบ	
- พื้นที่เขตบริการสุขภาพที่รับผิดชอบ	17
- จำนวนประชากรในเขตพื้นที่รับผิดชอบ (จำแนกรายจังหวัด)	18
- ข้อมูลเขตการปกครองในเขตพื้นที่รับผิดชอบ (จำแนกรายจังหวัด)	18
- สัดส่วน อสม. ต่อหลังคาเรือน ปี 2561 (จำแนกรายจังหวัด)	19
- จำนวนรายชื่อและประเภทสถานพยาบาลภาครัฐ (จำแนกรายจังหวัด)	19
- จำนวนสถานพยาบาลภาคเอกชน (จำแนกรายจังหวัด)	20
ส่วนที่ 3 งบประมาณรายจ่าย ประจำปีงบประมาณ พ.ศ. 2561	
- ตารางสรุปผลการเบิกจ่ายงบประมาณประจำปี พ.ศ. 2561	22
- กราฟสรุปผลการเบิกจ่ายงบประมาณประจำปี พ.ศ. 2561	22
- ตารางสรุปผลการเบิกจ่ายงบประมาณ พ.ศ. 2561 (งบดำเนินงาน)	23
- ตารางสรุปผลการเบิกจ่ายงบประมาณ พ.ศ. 2561 (งบลงทุน)	24

ส่วนที่ 4 ผลการปฏิบัติราชการ ประจำปีงบประมาณ พ.ศ. 2561

- ผลการปฏิบัติราชการ ประจำปีงบประมาณ พ.ศ. 2561..... 26

ยุทธศาสตร์ที่ 1 ส่งเสริมพัฒนาระบบบริการสุขภาพ สถานพยาบาลและสถานประกอบการ เพื่อสุขภาพ

- โครงการพัฒนา ควบคุม กำกับมาตรฐาน ด้านวิศวกรรมการแพทย์..... 27
- โครงการส่งเสริม พัฒนา ควบคุมกำกับมาตรฐานระบบบริการสุขภาพ ในสถานบริการสุขภาพภาครัฐ..... 29
- โครงการส่งเสริม ควบคุมกำกับสถานพยาบาลเอกชน ผู้ประกอบโรคศิลปะและเครือข่ายบริการสุขภาพ บูรณาการ โครงการนิเทศติดตามผลการดำเนินงานสถานประกอบการ เพื่อสุขภาพผ่านเกณฑ์มาตรฐานตามที่กฎหมายกำหนด..... 32
- โครงการส่งเสริม พัฒนาควบคุมกำกับมาตรฐาน สถานประกอบการเพื่อสุขภาพ..... 34

ยุทธศาสตร์ที่ 2 ส่งเสริมพัฒนาและเพิ่มศักยภาพการมีส่วนร่วมของประชาชนและ ภาคีเครือข่ายในการจัดการสุขภาพ

- โครงการเสริมสร้างความเข้มแข็งเครือข่ายสุขภาพภาคประชาชน ในการพัฒนาความรู้ด้านสุขภาพ ปรับเปลี่ยนพฤติกรรม สู่การจัดการสุขภาพอย่างยั่งยืน เขตสุขภาพที่ 4..... 36

ยุทธศาสตร์ที่ 3 ยกกระดับคุณภาพมาตรฐานการบริการสุขภาพสู่มาตรฐานสากล

ยุทธศาสตร์ที่ 4 พัฒนาระบบบริหารจัดการองค์กรอย่างมีประสิทธิภาพ

- โครงการพัฒนาบริหารประสิทธิภาพองค์กร สำนักงานสนับสนุนบริการสุขภาพเขต 4 จังหวัดนนทบุรี..... 40
- โครงการขับเคลื่อนคุณธรรมจริยธรรมในหน่วยงาน สำนักงานสนับสนุนบริการสุขภาพเขต 4 จังหวัดนนทบุรี..... 42

ภาคผนวก..... 34



บทสรุปสำหรับผู้บริหาร

การดำเนินงานในปีงบประมาณ 2561 สำนักงานสนับสนุนบริการสุขภาพเขต 4 จังหวัดนนทบุรี ได้รับผิดชอบตัวชี้วัดตามที่กรมสนับสนุนบริการสุขภาพกำหนด จำนวน 16 ตัวชี้วัด 3 องค์ประกอบ ดังนี้

องค์ประกอบที่ 2 ประเมินผลตัวชี้วัดตามมาตรการปรับปรุงประสิทธิภาพในการปฏิบัติราชการ (มาตรา 44)/คำรับรองอธิบดี ประกอบด้วย 11 ตัวชี้วัด

องค์ประกอบที่ 3 การพัฒนานวัตกรรมในการบริหารจัดการระบบงานงบประมาณ ทรัพยากรบุคคลและการให้บริการประชาชนและการพัฒนาประสิทธิภาพในการปฏิบัติงาน (Innovation Base) ประกอบด้วย 4 ตัวชี้วัด

องค์ประกอบที่ 4 ศักยภาพในการดำเนินงานตามแผนปฏิบัติการราชการของหน่วยงาน ประกอบด้วย 1 ตัวชี้วัด

โดยสามารถสรุปดังตาราง ดังนี้

ตัวชี้วัดผลการปฏิบัติราชการ/องค์ประกอบ	น้ำหนัก (ร้อยละ)	เป้าหมาย	ผลการดำเนินงาน		ค่า คะแนน ที่ได้	คะแนน ถ่วง น้ำหนัก
			ผลการ ดำเนินงาน	ร้อยละ		
องค์ประกอบที่ 1						
ประเมินผลตัวชี้วัดประสิทธิภาพการดำเนินงานตามภารกิจหลัก/ยุทธศาสตร์หน่วยงาน (Function Base) : น้ำหนัก 100						
องค์ประกอบที่ 2						
ตัวชี้วัดตามมาตรการปรับปรุงประสิทธิภาพในการปฏิบัติราชการ (มาตรา 44)/คำรับรองอธิบดี(PA) /ยุทธศาสตร์กรมฯ /เอกสารงบประมาณรายจ่ายกรมฯ : น้ำหนัก 100						
2.1 ร้อยละของตำบลเป้าหมายสามารถจัดการสุขภาพได้ มาตรฐาน (ม.44/KB16)	10	ร้อยละ 85	529 ตำบล	74.19	1.5620	0.1562
2.2 ร้อยละของสถานพยาบาลเอกชนผ่านเกณฑ์มาตรฐาน ตามที่กฎหมายกำหนด (ม.44/KB6)	9	ร้อยละ 100	471 แห่ง	100	5.0000	0.4500
2.3 ร้อยละของสถานประกอบการเพื่อสุขภาพผ่านเกณฑ์ มาตรฐานตามที่กฎหมายกำหนด (ม.44/KB2)	9	ร้อยละ 100	461 แห่ง	74.84	1.6320	0.1469
2.4 ร้อยละของสถานพยาบาลภาครัฐกลุ่มเป้าหมายผ่าน เกณฑ์มาตรฐานระบบบริการสุขภาพ (KB4)	9	ร้อยละ 60	0 แห่ง	0	0.0000	0.0000
2.5 จำนวนสถานพยาบาลภาครัฐได้รับการส่งเสริมและ ควบคุมกำกับตามมาตรฐานระบบบริการสุขภาพ (KB6)	9	71 แห่ง	71 แห่ง	100	5.0000	0.4500
2.6 จำนวนสถานพยาบาลภาคเอกชนที่ได้รับการส่งเสริม และควบคุมกำกับให้ผ่านเกณฑ์มาตรฐานตามที่กฎหมาย กำหนด (KB7)	9	2,351 แห่ง	2,351 แห่ง	100	5.0000	0.4500
2.7 ร้อยละของสถานประกอบการเพื่อสุขภาพที่ได้รับการ ส่งเสริมและควบคุมกำกับ ให้ผ่านเกณฑ์มาตรฐานตามที่ กฎหมายกำหนด (KB8)	9	ร้อยละ 100	345 แห่ง	100	5.0000	0.4500

ตัวชี้วัดผลการปฏิบัติราชการ/องค์ประกอบ	น้ำหนัก (ร้อยละ)	เป้าหมาย	ผลการดำเนินงาน		ค่า คะแนน ที่ได้	คะแนน ถ่วง น้ำหนัก
			ผลการ ดำเนินงาน	ร้อยละ		
องค์ประกอบที่ 2 (ต่อ)						
2.8 ร้อยละของครอบครัวที่มีศักยภาพในการดูแลสุขภาพตนเองได้ตามที่กำหนด (KB13)	9	ร้อยละ 55	742 ครอบครัว	12.63	1.0000	0.0900
2.9 ร้อยละของประชาชนกลุ่มเป้าหมายมีพฤติกรรมสุขภาพที่ถูกต้องเหมาะสมตามเกณฑ์ที่กำหนด (KB14)	9	ร้อยละ 70	10,434 คน	74.53	5.0000	0.4500
2.10 จำนวนภาคีเครือข่ายระดับตำบลที่ได้รับการส่งเสริมพัฒนาและสนับสนุนให้สามารถจัดการสุขภาพด้วยตนเอง (KB15)	9	713 ตำบล	713 ตำบล	100	5.0000	0.4500
2.11 ร้อยละของประชาชนกลุ่มเป้าหมายมีความรอบรู้ด้านสุขภาพ (KB17)	9	ร้อยละ 70	10,008 คน	71.49	5.0000	0.4500
องค์ประกอบที่ 3						
การพัฒนานวัตกรรมในการบริหารจัดการกระบวนการงบประมาณ ทรัพยากรบุคคลและให้บริการประชาชนและพัฒนาประสิทธิภาพในการปฏิบัติงาน (Innovation Base) : น้ำหนัก 100						
3.1 ระดับความสำเร็จของการลดกระดาษ	25				5.0000	1.2500
3.1.1 ระดับความสำเร็จของการลดกระดาษ รอบ 6 เดือน	12.5	ระดับ 5	ระดับ 5	ลดลง 14.28	5.0000	0.6250
3.1.1 ระดับความสำเร็จของการลดกระดาษ รอบ 12 เดือน	12.5	ระดับ 5	ระดับ 5	ลดลง 33.33	5.0000	0.6250
3.2 ระดับความสำเร็จของการประหยัดงบประมาณ	25					
3.2.1 ระดับความสำเร็จของการประหยัดงบประมาณ รอบ 6 เดือน	12.5	ระดับ 5	ระดับ 5	61.52	5.0000	0.6250
3.2.1 ระดับความสำเร็จของการประหยัดงบประมาณ รอบ 12 เดือน	12.5	ระดับ 5	ระดับ 5	61.52	5.0000	0.6250
3.3 ระดับความสำเร็จของการเสริมสร้างความโปร่งใสในการดำเนินงานของหน่วยงาน (ป้องกันการปราบปรามการทุจริต : ITA)	25	ระดับ 5	ระดับ 5		5.0000	0.6250
3.4 จำนวนนวัตกรรมเพื่อพัฒนาประสิทธิภาพในการปฏิบัติงาน	25	สำเร็จ	ระดับ 5		5.0000	0.6250
องค์ประกอบที่ 4 ศักยภาพในการดำเนินงานตามแผนปฏิบัติราชการของหน่วยงาน : น้ำหนัก 100						
4.1 ศักยภาพในการดำเนินงานตามแผนปฏิบัติราชการ เทียบการเบิกจ่ายงบประมาณ รอบ 6 เดือน	50	ดีมาก	ดีมาก	42.35	5.0000	2.5000
4.1 ศักยภาพในการดำเนินงานตามแผนปฏิบัติราชการ เทียบการเบิกจ่ายงบประมาณ รอบ 6 เดือน	50	ดีมาก	ดี	89.77	4.0000	2.0000
น้ำหนักรวม	300				ค่าคะแนนที่ได้	4.3477

“ทำงานด้วยใจ ให้ได้มาตรฐาน สนับสนุนระบบบริการ เป็นงาน สบส. ๔ เรา”



ส่วนที่ 1
ข้อมูลทั่วไป



“ทำงานด้วยใจ ให้ได้มาตรฐาน สนับสนุนระบบบริการ เป็นงาน สบส. ๔ เรา”

วิสัยทัศน์

เป็นหน่วยงานส่งเสริม สนับสนุน ขับเคลื่อนเครือข่ายให้ประชาชน
ได้รับความคุ้มครองด้านระบบบริการสุขภาพอย่างยั่งยืน

ค่านิยม

ทำงานด้วยใจ ให้ได้มาตรฐาน

สนับสนุนระบบบริการ เป็นงาน สบส.4 เรา

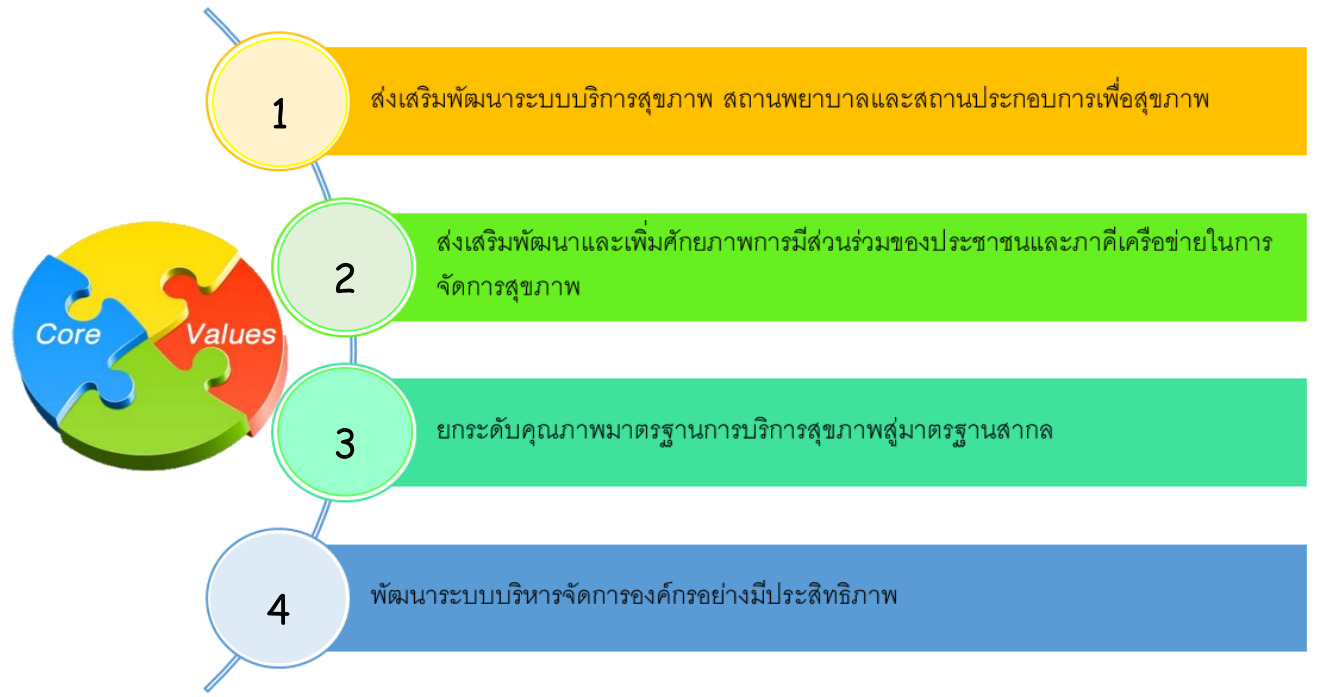
อำนาจหน้าที่

- 1) ดำเนินการตามนโยบายยุทธศาสตร์การคุ้มครองผู้บริโภคด้านระบบบริการสุขภาพและระบบสุขภาพ และติดตามประเมินผลการดำเนินงานในระดับพื้นที่
- 2) บังคับใช้กฎหมายที่อยู่ในความรับผิดชอบร่วมกับหน่วยงานที่เกี่ยวข้องในพื้นที่
- 3) ส่งเสริม สนับสนุน กำกับ ติดตาม ประเมิน และรับรองมาตรฐานระบบบริการสุขภาพ และตามที่กฎหมายกำหนด
- 4) ให้คำปรึกษาและพัฒนาด้านทักษะวิชาชีพ ส่งเสริมการเรียนรู้ด้านระบบบริการสุขภาพให้แก่บุคลากร และหน่วยงานที่เกี่ยวข้องในพื้นที่
- 5) ให้บริการวิชาชีพเฉพาะทางและสนับสนุนด้านระบบบริการสุขภาพแก่หน่วยงานที่เกี่ยวข้องในพื้นที่
- 6) งานตอบโต้ภาวะฉุกเฉินด้านระบบบริการสุขภาพ
- 7) ศึกษา วิเคราะห์ วิจัย พัฒนา ประเมิน และถ่ายทอดองค์ความรู้ มาตรฐาน เทคโนโลยี และนวัตกรรมด้านระบบบริการสุขภาพในระดับพื้นที่
- 8) ประสานและดำเนินการเกี่ยวกับงานด้านระบบบริการสุขภาพร่วมกับเขตสุขภาพของกระทรวงสาธารณสุข หน่วยงานอื่น และภาคเอกชนที่เกี่ยวข้องในพื้นที่
- 9) ปฏิบัติงานร่วมกับหรือสนับสนุนการปฏิบัติงานของหน่วยงานอื่นที่เกี่ยวข้องหรือที่ได้รับมอบหมาย

ตามคำสั่งกรมสนับสนุนบริการสุขภาพ ที่ 1346/2561 เรื่อง การจัดโครงสร้างแบ่งกลุ่มงานภายใน และกำหนดหน้าที่ความรับผิดชอบของสำนักงานสนับสนุนบริการสุขภาพเขต สังกัด ณ วันที่ 15 สิงหาคม น.ศ. 2561

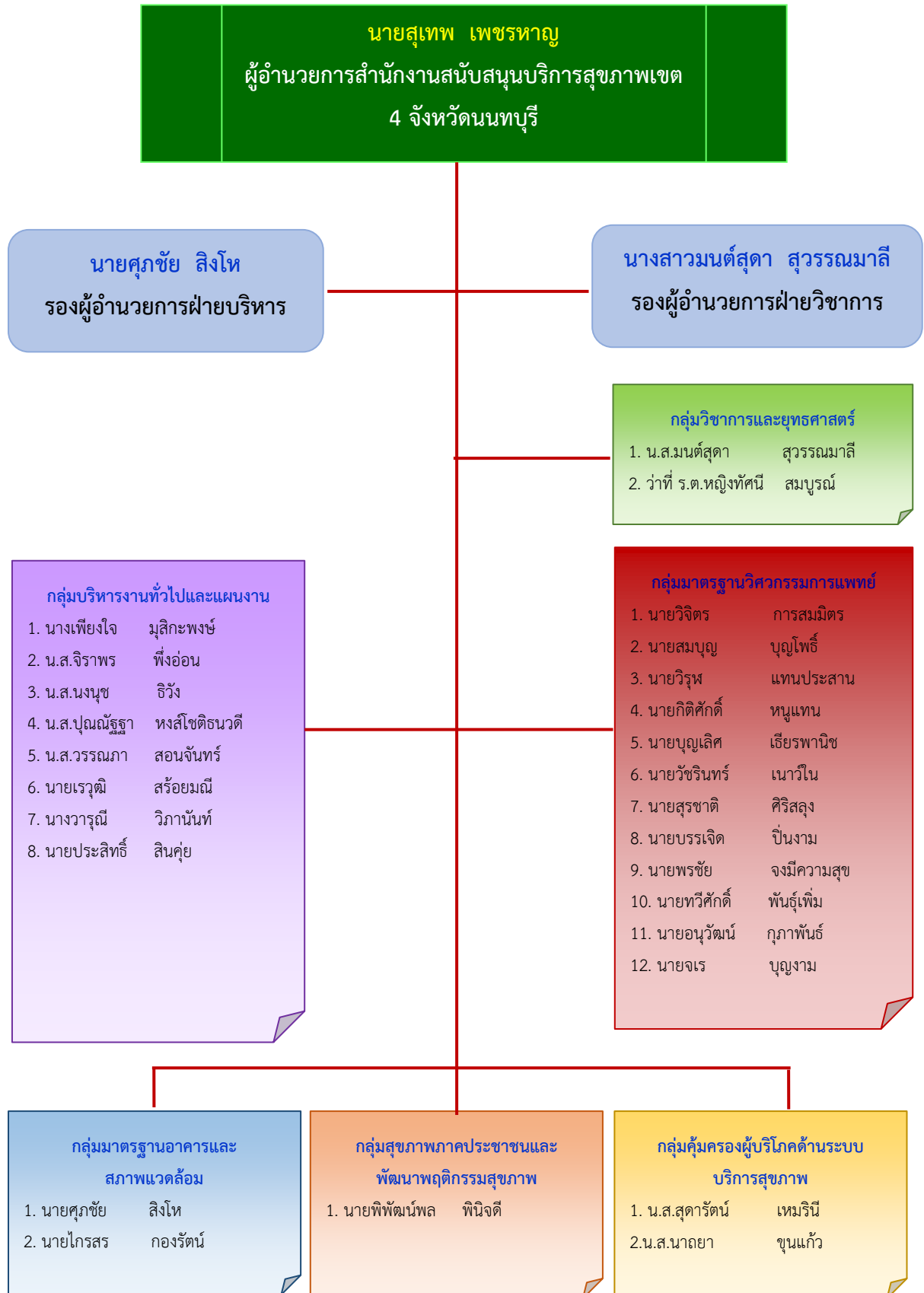
“ทำงานด้วยใจ ให้ได้มาตรฐาน สนับสนุนระบบบริการ เป็นงาน สบส. ๔ เรา”

ประเด็นยุทธศาสตร์



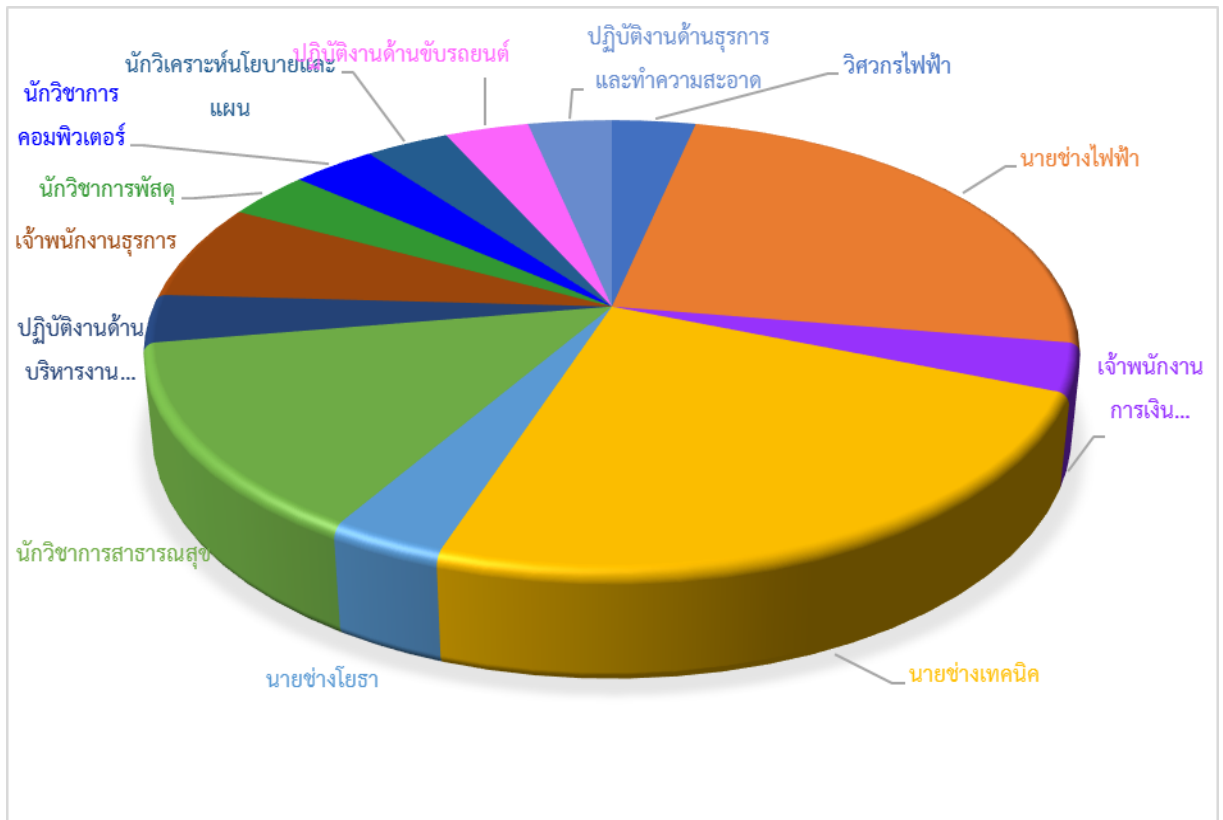
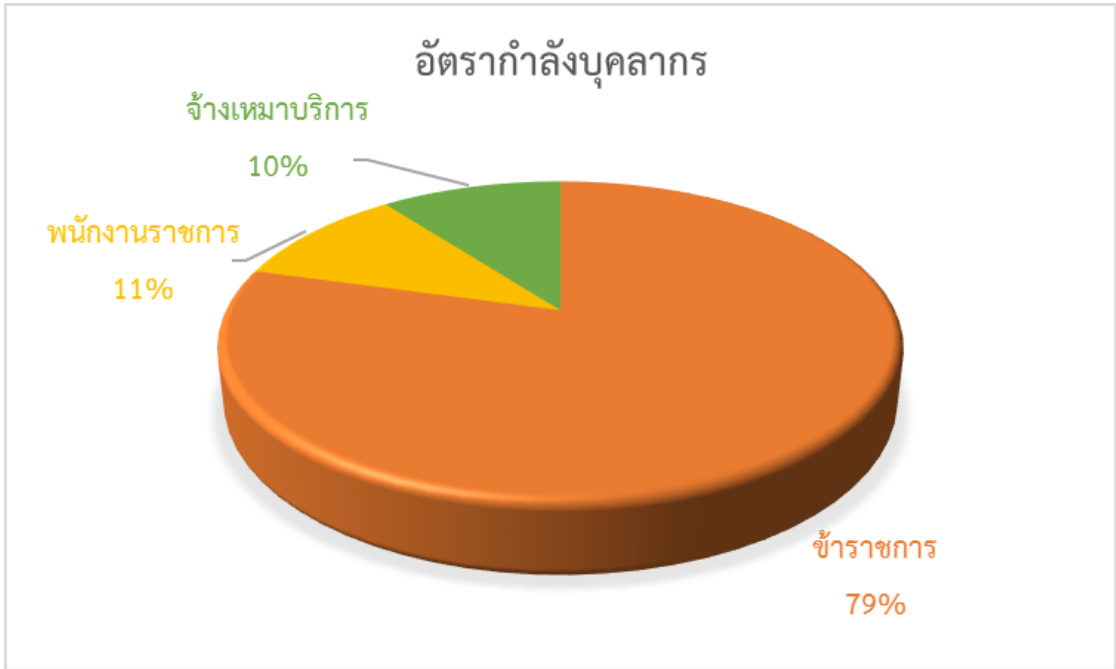
“ทำงานด้วยใจ ให้ได้มาตรฐาน สนับสนุนระบบบริการ เป็นงาน สบส. ๔ เรา”

โครงสร้างสำนักงานสนับสนุนบริการสุขภาพเขต 4 จ.นนทบุรี



“ทำงานด้วยใจ ให้ได้มาตรฐาน สนับสนุนระบบบริการ เป็นงาน สบส. ๔ เรา”

อัตรากำลังบุคลากร



“ทำงานด้วยใจ ให้ได้มาตรฐาน สนับสนุนระบบบริการ เป็นงาน สบส. ๔ เรา”

โครงสร้างบุคลากร



นายสุเทพ เพชรหาญ

ผู้อำนวยการสำนักงานสนับสนุนบริการสุขภาพเขต 4 จังหวัดนนทบุรี



นายศุภชัย สิงโท

(วิศวกรไฟฟ้าชำนาญการ) รองผู้อำนวยการฝ่ายบริหาร ,
หัวหน้ากลุ่มมาตรฐานอาคารและสภาพแวดล้อม



นางสาวมนต์สุดา สุวรรณมาลี

(นักวิชาการสาธารณสุขปฏิบัติการ) รองผู้อำนวยการฝ่ายวิชาการ ,
หัวหน้ากลุ่มวิชาการและยุทธศาสตร์ระบบบริการสุขภาพ



นางเพียงใจ มุลิกะพงษ์

หัวหน้ากลุ่มบริหารงานทั่วไปและแผนงาน



นายวิจิตร การสมมิตร

หัวหน้ากลุ่มมาตรฐานวิศวกรรมการแพทย์



นายพิพัฒน์พล พิณีจดี

หัวหน้ากลุ่มสุขภาพภาคประชาชนและ
พัฒนาพฤติกรรมสุขภาพ



นางสาวสุดารัตน์ เหมรินี

หัวหน้ากลุ่มคุ้มครองผู้บริโภคด้านระบบบริการสุขภาพ

“ทำงานด้วยใจ ให้ได้มาตรฐาน สนับสนุนระบบบริการ เป็นงาน สบส. ๔ เรา”

อำนาจหน้าที่ตามโครงสร้างของหน่วยงาน

กลุ่มบริหารงานทั่วไปและแผนงาน

1. งานบริหารธุรการและงานสารบรรณ
2. งานบริหารงานบุคคล
3. งานบริหารการใช้งบประมาณ การเงินและบัญชี งานพัสดุ
4. งานควบคุมภายในและบริหารความเสี่ยง
5. งานดูแลอาคารสถานที่และยานพาหนะ
6. งานบริหารจัดการเทคโนโลยีสารสนเทศและประชาสัมพันธ์
7. งานจัดทำแผนปฏิบัติการและค่าของงบประมาณประจำปี
8. งานติดตาม กำกับ ประเมินผลการปฏิบัติงานตามแผนงานโครงการและงบประมาณ
9. งานคำรับรองการปฏิบัติราชการ
10. งานกิจกรรม/โครงการพิเศษตามนโยบาย
11. ปฏิบัติงานอื่นตามที่ได้รับมอบหมาย



กลุ่มวิชาการและยุทธศาสตร์ระบบบริการสุขภาพ

1. จัดทำข้อเสนอเชิงนโยบายที่เชื่อมโยงกับเขตสุขภาพ
2. กำหนดแนวทางการดำเนินงานของสำนักงานสนับสนุนบริการสุขภาพเขต
3. แก้ไขปัญหาในพื้นที่ ตามภารกิจ สำนักงานสนับสนุนบริการสุขภาพเขต
4. งานตรวจราชการและนิเทศงาน
5. พัฒนาศักยภาพที่สอดคล้องกับภารกิจและบริบทพื้นที่
6. ศึกษา วิเคราะห์ วิจัย พัฒนา ประเมิน และถ่ายทอดองค์ความรู้ มาตรฐาน เทคโนโลยี และนวัตกรรมด้านระบบบริการสุขภาพในพื้นที่
7. ปฏิบัติงานอื่นตามที่ได้รับมอบหมาย



กลุ่มสุขภาพภาคประชาชนและ พัฒนาพฤติกรรมสุขภาพ

1. งานบริหารจัดการการพัฒนาศักยภาพภาคีเครือข่าย
2. งานเฝ้าระวังเตือนภัยด้านระบบบริการสุขภาพภาคประชาชนและพัฒนาพฤติกรรมสุขภาพ
3. งานเสริมสร้าง สนับสนุน พัฒนาความรู้และพฤติกรรมสุขภาพ
4. งานส่งเสริม สนับสนุนกลไก รูปแบบ การดำเนินงานสุขภาพภาคประชาชนและพัฒนาพฤติกรรมสุขภาพรวมทั้งนิเทศ กำกับ ติดตาม และประเมินผล
5. งานประเมินรับรองมาตรฐานระบบบริการสุขภาพด้านสุขภาพและพัฒนาพฤติกรรมสุขภาพ
6. งานตอบโต้ภาวะฉุกเฉิน ด้านสุขภาพภาคประชาชน
7. ปฏิบัติงานอื่นตามที่ได้รับมอบหมาย



กลุ่มมาตรฐานวิศวกรรมการแพทย์

1. งานทดสอบเครื่องมือแพทย์ตามมาตรฐาน
2. งานตรวจสอบวิศวกรรมความปลอดภัยในโรงพยาบาล
3. งานเฝ้าระวังระบบสื่อสารสาธารณสุข
4. งานตรวจสอบวิศวกรรมสิ่งแวดล้อม
5. งานจัดระบบวิศวกรรมการแพทย์และสาธารณสุข
6. งานตรวจประเมินมาตรฐานระบบบริการสุขภาพด้านวิศวกรรมการแพทย์และสาธารณสุข
7. งานพัฒนาและให้บริการห้องปฏิบัติการทดสอบเครื่องมือแพทย์
8. งานกำหนดคุณลักษณะเฉพาะเครื่องมือแพทย์และครุภัณฑ์ทางการแพทย์
9. งานพัฒนาภาคีเครือข่ายด้านวิศวกรรมการแพทย์และสาธารณสุข
10. งานประเมินความเหมาะสมการใช้เทคโนโลยีทางการแพทย์และสาธารณสุข
11. งานตอบโต้ภาวะฉุกเฉิน ด้านวิศวกรรมการแพทย์และสาธารณสุข
12. ปฏิบัติงานอื่นตามที่ได้รับมอบหมาย



กลุ่มมาตรฐานอาคารและสภาพแวดล้อม

1. งานสำรวจข้อมูลเพื่อสนับสนุนการจัดทำผังแม่บท
2. งานอำนวยความสะดวกก่อสร้าง
3. งานให้ความรู้และคำแนะนำด้านอาคารสภาพแวดล้อม สาธารณสุข
4. งานประเมินมาตรฐานระบบบริการสุขภาพ ด้านอาคาร และสภาพแวดล้อมสาธารณสุข
5. งานประสานความร่วมมือด้านอาคารและสภาพแวดล้อม
6. งานตอบโต้ภาวะฉุกเฉิน ด้านอาคารและสภาพแวดล้อม สาธารณสุข
7. ปฏิบัติงานอื่นตามที่ได้รับมอบหมาย



กลุ่มคุ้มครองผู้บริโภคด้านระบบบริการสุขภาพ

1. งานส่งเสริม พัฒนา ยกระดับมาตรฐานสถานพยาบาลและสถานประกอบการเพื่อสุขภาพ
2. งานติดตาม ประเมินผล การดำเนินงานคุ้มครองผู้บริโภค ด้านบริการสุขภาพ
3. งานสร้างและพัฒนาเครือข่ายการคุ้มครองผู้บริโภคด้านบริการสุขภาพ
4. งานบังคับใช้กฎหมายที่อยู่ในความรับผิดชอบร่วมกับหน่วยงานที่เกี่ยวข้องในพื้นที่
5. งานเฝ้าระวังกลุ่มเสี่ยงในงานคุ้มครองผู้บริโภคด้านสุขภาพ
6. งานการจัดการข้อร้องเรียนการคุ้มครองผู้บริโภค
7. งานการให้คำปรึกษางานคุ้มครองผู้บริโภค ด้านบริการสุขภาพ
8. งานบริหารจัดการข้อมูลและสารสนเทศงานคุ้มครองผู้บริโภคด้านบริการสุขภาพ
9. งานพัฒนาศักยภาพเพื่อเพิ่มขีดความสามารถในด้านบริการสุขภาพสู่สากล
10. ปฏิบัติงานอื่นตามที่ได้รับมอบหมาย



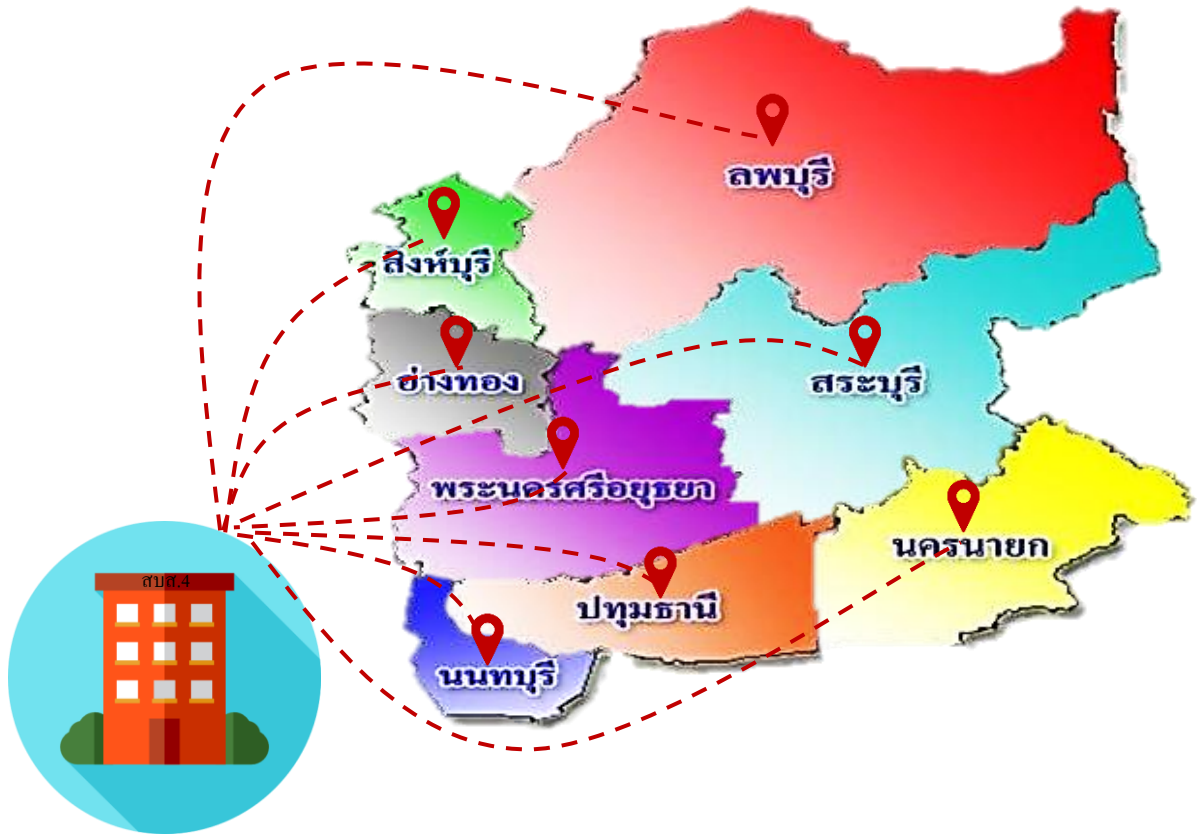
“ทำงานด้วยใจ ให้ได้มาตรฐาน สนับสนุนระบบบริการ เป็นงาน สบส. ๔ เรา”



ส่วนที่ 2
ข้อมูลพื้นที่ที่รับสิทธิ



พื้นที่เขตบริการสุขภาพที่รับผิดชอบ



สำนักงานสนับสนุนบริการสุขภาพเขต ๔ จังหวัดนนทบุรี ได้รับผิดชอบในพื้นที่เขตบริการสุขภาพประกอบด้วยพื้นที่ ๘ จังหวัด ได้แก่

๑. จังหวัดพระนครศรีอยุธยา
๒. จังหวัดลพบุรี
๓. จังหวัดสิงห์บุรี
๔. จังหวัดอ่างทอง
๕. จังหวัดสระบุรี
๖. จังหวัดปทุมธานี
๗. จังหวัดนครนายก
๘. จังหวัดนนทบุรี

“ทำงานด้วยใจ ให้ได้มาตรฐาน สนับสนุนระบบบริการ เป็นงาน สบส. ๔ เรา”

□ จำนวนประชากรในเขตพื้นที่รับผิดชอบ (จำแนกรายจังหวัด)

จังหวัด	จำนวนประชากร (คน)			จำนวน หลังคาเรือน (หลัง)
	ชาย (คน)	หญิง (คน)	รวม (คน)	
จังหวัดนครนายก	๑๒๘,๒๓๖	๑๓๑,๑๐๖	๒๕๙,๓๔๒	๙๕,๙๕๕
จังหวัดนนทบุรี	๕๗๔,๕๐๐	๖๕๕,๒๓๕	๑,๒๒๙,๗๓๕	๖๖๗,๕๓๙
จังหวัดปทุมธานี	๕๓๖,๐๓๓	๕๙๓,๐๘๒	๑,๑๒๙,๑๑๕	๕๘๕,๘๑๔
จังหวัดพระนครศรีอยุธยา	๓๙๒,๐๘๓	๔๒๑,๗๖๙	๘๑๓,๘๕๒	๓๑๖,๐๘๖
จังหวัดลพบุรี	๓๗๙,๖๑๘	๓๗๗,๖๕๕	๗๕๗,๒๗๓	๒๘๘,๔๑๖
จังหวัดสระบุรี	๓๑๖,๔๘๙	๓๒๕,๕๕๑	๖๔๒,๐๔๐	๒๖๖,๙๕๗
จังหวัดสิงห์บุรี	๑๐๐,๑๓๒	๑๐๙,๙๕๖	๒๑๐,๐๘๘	๗๕,๗๖๙
จังหวัดอ่างทอง	๑๓๔,๘๓๐	๑๔๖,๓๕๗	๒๘๑,๑๘๗	๙๗,๖๑๗
รวม	๒,๕๖๑,๙๒๑	๒,๗๖๐,๗๑๑	๕,๓๒๒,๖๓๒	๒,๓๙๔,๑๕๓

แหล่งข้อมูล : รายงานสถิติจำนวนประชากรและบ้านประจำปี พ.ศ.2560 <http://stat.dopa.go.th> ข้อมูล ณ วันที่ 12 ตุลาคม 2561

□ ข้อมูลเขตการปกครองในพื้นที่รับผิดชอบ (จำแนกรายจังหวัด)

จังหวัด	อำเภอ (แห่ง)	ตำบล (แห่ง)	เทศบาล นคร (แห่ง)	เทศบาล เมือง (แห่ง)	เทศบาล ตำบล (แห่ง)	อบต. (แห่ง)	หมู่บ้าน (แห่ง)
จังหวัดนครนายก	๔	๔๑	-	๑	๕	๓๙	๔๐๓
จังหวัดนนทบุรี	๖	๕๒	๒	๔	๑๑	๒๘	๔๒๔
จังหวัดปทุมธานี	๗	๖๐	๑	๙	๑๗	๓๗	๕๒๙
จังหวัด พระนครศรีอยุธยา	๑๖	๒๐๙	๑	๔	๓๑	๑๒๑	๑,๔๕๒
จังหวัดลพบุรี	๑๑	๑๒๔	-	๓	๑๙	๑๐๓	๑,๑๒๒
จังหวัดสระบุรี	๑๓	๑๑๑	-	๔	๓๔	๗๑	๙๖๕
จังหวัดสิงห์บุรี	๖	๔๓	-	๒	๖	๓๓	๓๖๔
จังหวัดอ่างทอง	๗	๗๓	-	๑	๒๐	๔๓	๕๑๓
รวม	๗๐	๗๑๓	๔	๒๘	๑๔๓	๔๗๕	๕,๗๗๒

แหล่งข้อมูล : 1) ข้อมูลทางการปกครอง (ทำเทียบท้องที่) สำนักบริหารการปกครองท้องที่ กรมการปกครอง www.multi.dopa.go.th ข้อมูล ณ วันที่ 17 ตุลาคม 2561

2) ระบบข้อมูลกลางองค์กรปกครองส่วนท้องถิ่น กรมส่งเสริมการปกครอง <http://info.dla.go.th> ข้อมูล ณ วันที่ 18 ตุลาคม 2561

□ สัตส่วน อสม. ต่อหลังคาเรือน ปี 2561 (จำแนกรายจังหวัด)

จังหวัด	การปกครอง			จำนวนประชากรรวม (คน)	จำนวนหลังคาเรือน (หลัง)	อสม.รวม	สัตส่วน อสม./ หลังคาเรือน
	อำเภอ (แห่ง)	ตำบล (แห่ง)	หมู่บ้าน (แห่ง)				
จังหวัดนครนายก	๔	๔๑	๔๐๓	๒๕๙,๓๔๒	๙๕,๙๕๕	๔,๐๒๓	๒๓.๘๕
จังหวัดนนทบุรี	๖	๕๒	๔๒๔	๑,๒๒๙,๗๓๕	๖๖๗,๕๓๙	๗,๙๓๖	๘๔.๑๒
จังหวัดปทุมธานี	๗	๖๐	๕๒๙	๑,๑๒๙,๑๑๕	๕๘๕,๘๑๔	๙,๖๒๑	๖๐.๘๙
จังหวัดพระนครศรีอยุธยา	๑๖	๒๐๙	๑,๔๕๒	๘๑๓,๘๕๒	๓๑๖,๐๘๖	๑๑,๙๑๔	๒๖.๕๓
จังหวัดลพบุรี	๑๑	๑๒๔	๑,๑๒๒	๗๕๗,๒๗๓	๒๘๘,๔๑๖	๑๑,๙๙๖	๒๔.๐๔
จังหวัดสระบุรี	๑๓	๑๑๑	๙๖๕	๖๔๒,๐๔๐	๒๖๖,๙๕๗	๑๐,๐๘๕	๒๖.๔๗
จังหวัดสิงห์บุรี	๖	๔๓	๓๖๔	๒๑๐,๐๘๘	๗๕,๗๖๙	๔,๗๕๐	๑๕.๙๕
จังหวัดอ่างทอง	๗	๗๓	๕๑๓	๒๘๑,๑๘๗	๙๗,๖๑๗	๕,๕๕๔	๑๗.๙๐
รวม	๗๐	๗๑๓	๕,๗๗๒	๕,๓๒๒,๖๓๒	๒,๓๙๔,๑๕๓	๖๕,๗๗๙	๓๖.๔๐

แหล่งข้อมูล : รายงาน อสม. ระดับประเทศ ระบบสารสนเทศงานสุขภาพภาคประชาชน กองสุขภาพภาคประชาชน กรมสนับสนุนบริการสุขภาพ www.thaiphc.net ข้อมูล ณ วันที่ 18 ตุลาคม 2561

□ จำนวนรายชื่อและประเภทสถานพยาบาลภาครัฐ (จำแนกรายจังหวัด)

จังหวัด	สถานบริการสุขภาพภาครัฐ (แห่ง)						
	ตติยภูมิ/ทุติยภูมิ			รวม	ปฐมภูมิ		รวม
	รพศ.	รพท.	รพช.		สตอ.	รพ.สต.	
จังหวัดนครนายก	-	๑	๓	๔	๔	๕๖	๖๐
จังหวัดนนทบุรี	๑	-	๖	๗	๖	๗๖	๘๒
จังหวัดปทุมธานี	-	๑	๗	๘	๗	๗๘	๘๕
จังหวัดพระนครศรีอยุธยา	๑	๑	๑๔	๑๖	๑๖	๒๐๕	๒๒๑
จังหวัดลพบุรี	-	๒	๙	๑๑	๑๑	๑๓๓	๑๔๔
จังหวัดสระบุรี	๑	๑	๑๐	๑๒	๑๓	๑๒๖	๑๓๙
จังหวัดสิงห์บุรี	-	๒	๔	๖	๖	๔๗	๕๓
จังหวัดอ่างทอง	-	๑	๖	๗	๗	๗๖	๘๓
รวม	๓	๙	๕๙	๗๑	๗๐	๗๙๗	๘๖๗

□ จำนวนสถานพยาบาลภาคเอกชน (จำแนกรายจังหวัด)

จังหวัด	สถานบริการสุขภาพภาคเอกชน	
	สถานพยาบาล ประเภทไม่รับผู้ป่วยไว้ค้างคืน (คลินิก)	สถานพยาบาล ประเภทที่รับผู้ป่วยไว้ค้างคืน (รพ.เอกชน)
จังหวัดนครนายก	๖๔	-
จังหวัดนนทบุรี	๖๗๐	๑๒
จังหวัดปทุมธานี	๕๖๗	๙
จังหวัดพระนครศรีอยุธยา	๒๖๙	๖
จังหวัดลพบุรี	๒๖๐	๒
จังหวัดสระบุรี	๒๕๘	๔
จังหวัดสิงห์บุรี	๘๖	๑
จังหวัดอ่างทอง	๑๐๙	๑
รวม	๒,๒๘๓	๓๕

แหล่งข้อมูล : สำนักสถานพยาบาลและการประกอบโรคศิลปะ กรมสนับสนุนบริการสุขภาพ ข้อมูล ณ วันที่ 29 ตุลาคม 2561

ส่วนที่ 3

งบประมาณรายจ่ายประจำปีงบประมาณ พ.ศ. 2561

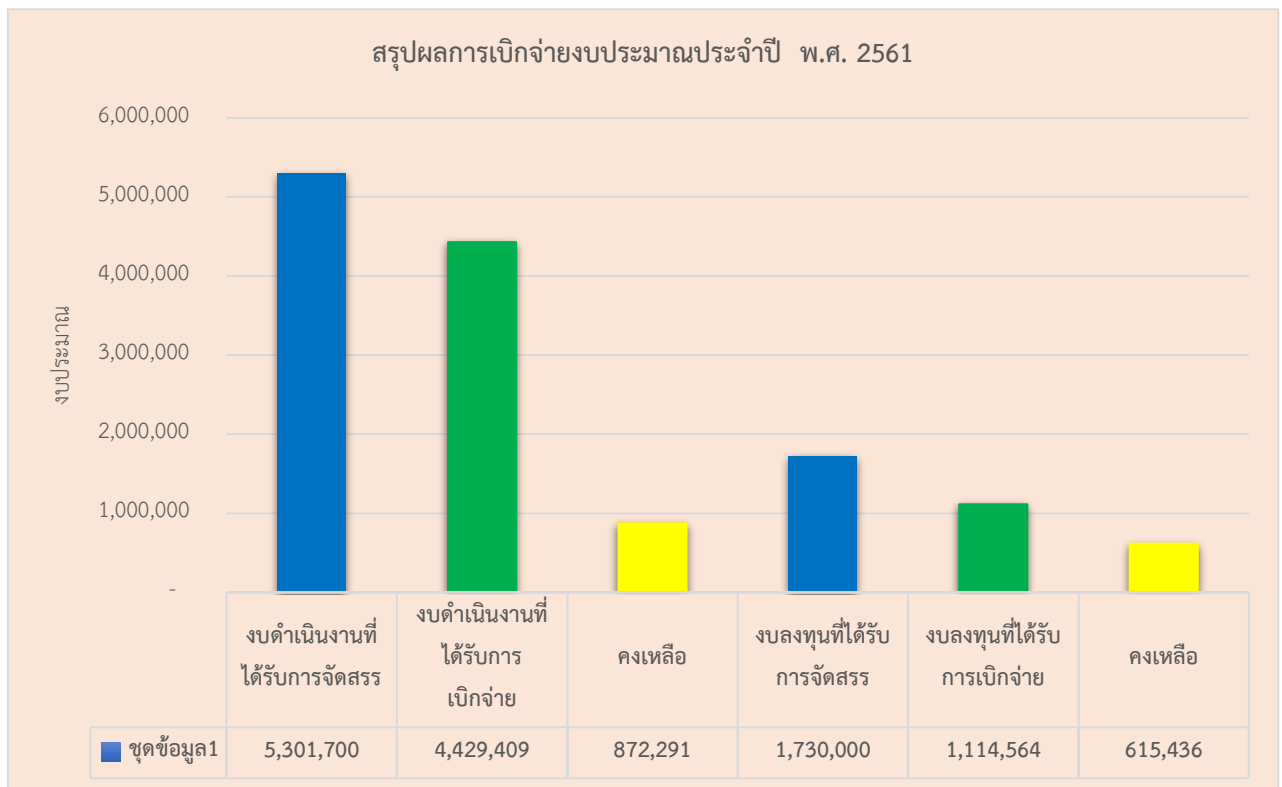


“ทำงานด้วยใจ ให้ได้มาตรฐาน สนับสนุนระบบบริการ เป็นงาน สบส. ๔ เรา”

□ ตารางสรุปผลการเบิกจ่ายงบประมาณประจำปี พ.ศ. 2561

ประเภทงบประมาณ ที่ได้รับการจัดสรร	งบประมาณที่ ได้รับการจัดสรร	ผลการเบิกจ่าย งบประมาณ	งบประมาณ คงเหลือ	ร้อยละการ เบิกจ่าย
งบดำเนินงาน	5,301,700	4,429,409	872,291	83.55
งบอุดหนุน	-	-	-	-
งบรายจ่ายอื่น	-	-	-	-
งบลงทุน	1,730,000	1,114,564	615,436	64.43

□ กราฟแสดงสรุปผลการเบิกจ่ายงบประมาณประจำปี พ.ศ. 2561



□ ตารางสรุปผลการเบิกจ่ายงบประมาณประจำปี พ.ศ. 2561 (งบดำเนินงาน)

แยกตามโครงการ

แผนงาน/โครงการ/กิจกรรม	งบประมาณที่ได้รับการจัดสรร	ผลการเบิกจ่าย	งบประมาณคงเหลือ	ร้อยละการเบิกจ่าย
โครงการพัฒนาบริหารประสิทธิภาพองค์กร สำนักงานสนับสนุนบริการสุขภาพเขต 4	2,053,240	1,873,654	179,586	91.25
โครงการเสริมสร้างความเข้มแข็งเครือข่ายสุขภาพภาคประชาชนในการพัฒนาความรู้ด้านสุขภาพปรับเปลี่ยนพฤติกรรมสุขภาพสู่การจัดการสุขภาพอย่างยั่งยืน ในเขตสุขภาพที่ 4	894,260	774,105	120,155	86.56
โครงการพัฒนา ควบคุม กำกับมาตรฐานด้านวิศวกรรมการแพทย์ ในเขตสุขภาพที่ 4	613,330	613,330	0	100
โครงการส่งเสริม พัฒนา ควบคุม กำกับมาตรฐานระบบบริการสุขภาพในสถานบริการสุขภาพภาครัฐ	1,280,350	877,670	402,680	68.55
โครงการส่งเสริม ควบคุมกำกับสถานพยาบาลเอกชน ผู้ประกอบการโรคศิลปะ และเครือข่ายบริการสุขภาพ บูรณาการ โครงการนิเทศติดตามผลการดำเนินงานสถานประกอบการเพื่อสุขภาพผ่านเกณฑ์มาตรฐานตามที่กฎหมายกำหนด	306,320	155,120	151,200	50.64
โครงการพัฒนาระบบการตรวจราชการและนิเทศงาน	34,165	32,150	2,015	94.10
โครงการขับเคลื่อนคุณธรรมจริยธรรมในหน่วยงาน สำนักงานสนับสนุนบริการสุขภาพเขต 4 จังหวัดนนทบุรี	10,000	8,360	1,640	83.60
การอบรมหลักสูตร ผบก. รุ่นที่ 32 ประจำปี 2561	30,000	30,000	0	100
โครงการอบรมข้าราชการบรรจุใหม่และพนักงานราชการจัดจ้างใหม่ ประจำปีงบประมาณ พ.ศ. 2561 รุ่นที่ 2	4,200	3,720	480	88.57
โครงการส่งเสริม พัฒนาคควบคุม กำกับมาตรฐานสถานประกอบการเพื่อสุขภาพ	70,000	61,300	8,700	87.57
งบประมาณรวมทั้งสิ้น	5,295,865	4,429,409	866,456	83.64



“ทำงานด้วยใจ ให้ได้มาตรฐาน สนับสนุนระบบบริการ เป็นงาน สบส. ๔ เรา”

□ ตารางสรุปผลการเบิกจ่ายงบประมาณประจำปี พ.ศ. 2561 (งบลงทุน)

แผนงาน/โครงการ/กิจกรรม	งบประมาณที่ได้รับการจัดสรร	ผลการเบิกจ่าย	งบประมาณคงเหลือ	ร้อยละการเบิกจ่าย
เครื่องทำลายเอกสาร แบบทำลายครั้งละ 20 แผ่น จำนวน 1 เครื่อง	32,000.00	31,993.00	7.00	99.98
ตู้เหล็กบนบานเลื่อนกระจก – ล่างบานเลื่อนทึบ จำนวน 5 ตู้	30,000.00	29,960.00	40.00	99.87
รถเข็นชั้นเดียว บรรทุก 500 กก. จำนวน 3 คัน	36,000.00	28,248.00	7,752.00	78.46
รถเข็นสเตนเลส 3 ชั้น จำนวน 1 คัน	11,000.00	10,999.60	0.40	99.99
เครื่องบันทึกเสียงหน่วยความจำภายใน 16 GB จำนวน 2 เครื่อง	11,000.00	10,700.00	300.00	97.27
กล้องถ่ายภาพนิ่งระบบดิจิทัล แบบ Wi – Fi พร้อมอุปกรณ์ ความละเอียดไม่น้อยกว่า 24 ล้านพิกเซล จำนวน 2 ตัว	50,000.00	49,113.00	887.00	98.23
กล้องถ่ายภาพเคลื่อนไหว (VDO Camera) ระบบดิจิทัล Full HD พร้อมโปรเจกเตอร์ในตัวและขาตั้งกล้อง จำนวน 1 ชุด	20,000.00	18,190.00	1,810.00	90.95
เครื่องวิเคราะห์การทำงานเครื่องตัดจี้ด้วยกระแสไฟฟ้า จำนวน 1 เครื่อง	400,000.00	232,000.00	168,000.00	58.00
เครื่องสร้างสัญญาณเทียบสัญญาณชีพ (Pulse Oximeter) จำนวน 1 เครื่อง	840,000.00	502,200.00	337,800.00	59.79
เครื่องตรวจวัดพลังงานเครื่องรักษาด้วยอัลตราซาวด์ (Ultrasound wattmeter) จำนวน 1 เครื่อง	300,000.00	201,160.00	98,840.00	67.05
งบประมาณรวมทั้งสิ้น	1,730,000	1,114,563.60	615,436.40	64.43



“ทำงานด้วยใจ ให้ได้มาตรฐาน สนับสนุนระบบบริการ เป็นงาน สบส. ๔ เรา”

ส่วนที่ 4

ผลการปฏิบัติราชการ ประจำปีงบประมาณ พ.ศ. 2561
สำนักงานสนับสนุนบริการสุขภาพเขต 4 จังหวัดหนองบัวรี



“ทำงานด้วยใจ ให้ได้มาตรฐาน สนับสนุนระบบบริการ เป็นงาน สบส. ๔ เรา”



ผลการปฏิบัติราชการ ประจำปีงบประมาณ พ.ศ. 2561
สำนักงานสนับสนุนบริการสุขภาพเขต 4 จังหวัดนนทบุรี

<p>ยุทธศาสตร์ที่ 1 ส่งเสริม พัฒนาระบบบริการ สุขภาพ สถานพยาบาลและ สถานประกอบการเพื่อ สุขภาพ</p>	<ol style="list-style-type: none">1. โครงการพัฒนา ควบคุม กำกับมาตรฐานด้านวิศวกรรมการแพทย์2. โครงการส่งเสริม พัฒนา ควบคุมกำกับมาตรฐานระบบบริการสุขภาพ3. โครงการส่งเสริม ควบคุม กำกับสถานพยาบาลเอกชน ผู้ประกอบโรค ศิลปะ และเครือข่ายบริการสุขภาพ บูรณาการโครงการนิเทศติดตาม ผลการดำเนินงานสถานประกอบการเพื่อสุขภาพผ่านเกณฑ์มาตรฐาน ตามที่กฎหมายกำหนด4. โครงการส่งเสริม พัฒนาควบคุมกำกับมาตรฐานสถานประกอบการ เพื่อสุขภาพ
<p>ยุทธศาสตร์ที่ 2 ส่งเสริม พัฒนาและเพิ่ม ศักยภาพการมีส่วนร่วมของ ประชาชนและภาคีเครือข่าย ในการจัดการสุขภาพ</p>	<ol style="list-style-type: none">1. โครงการเสริมสร้างความเข้มแข็งเครือข่ายสุขภาพภาคประชาชนใน การพัฒนาความรู้ด้านสุขภาพ ปรับเปลี่ยนพฤติกรรมสู่การ จัดการสุขภาพอย่างยั่งยืน เขตสุขภาพที่ 4
<p>ยุทธศาสตร์ที่ 3 ยกระดับคุณภาพมาตรฐาน การบริการสุขภาพสู่ มาตรฐานสากล</p>	<p>(หน่วยงานไม่ได้ดำเนินงานในยุทธศาสตร์นี้)</p>
<p>ยุทธศาสตร์ที่ 4 พัฒนาระบบบริหารจัดการ องค์กรอย่างมีประสิทธิภาพ</p>	<ol style="list-style-type: none">1. โครงการพัฒนาบริหารประสิทธิภาพองค์กรสำนักงานสนับสนุนบริ การสุขภาพเขต 4 จังหวัดนนทบุรี2. โครงการขับเคลื่อนคุณธรรมจริยธรรมในหน่วยงานสำนักงาน สนับสนุนบริการสุขภาพเขต 4 จังหวัดนนทบุรี

ยุทธศาสตร์ที่ 1 ส่งเสริมพัฒนาระบบบริการสุขภาพ สถานพยาบาลและสถานประกอบการ เพื่อสุขภาพ

โครงการพัฒนา ควบคุม กำกับมาตรฐานด้านวิศวกรรมการแพทย์ในเขตสุขภาพที่ 4

⊕ ความสำคัญของโครงการ/หลักการและเหตุผล

กรมสนับสนุนบริการสุขภาพ ได้ดำเนินการตามนโยบายรัฐบาลและนโยบายของกระทรวงสาธารณสุข ที่มุ่งเน้นการสร้างระบบสุขภาพให้กับชุมชนอย่างยั่งยืน โดยมีบทบาท ภารกิจ สนับสนุนให้สถานบริการสุขภาพ ดำเนินการได้อย่างมีประสิทธิภาพ มีคุณภาพ อย่างครอบคลุมทั่วถึง ตามแนวทางการส่งเสริม พัฒนา ควบคุม กำกับมาตรฐานวิศวกรรมการแพทย์ของกรมสนับสนุนบริการสุขภาพในแต่ละพื้นที่ เพื่อสร้างความมั่นใจว่า ผู้รับบริการจะได้รับการบริการที่มีคุณภาพและมีความปลอดภัย สำนักงานสนับสนุนบริการสุขภาพเขต 4 จังหวัดนนทบุรี มีบทบาทและภารกิจในการส่งเสริม สนับสนุน และพัฒนาคุณภาพมาตรฐานด้านวิศวกรรมการแพทย์ในโรงพยาบาล เพื่อให้สถานบริการสุขภาพในเขตบริการสุขภาพที่ 4 มีคุณภาพในการให้บริการแก่ประชาชน ตามมาตรฐานที่กรมสนับสนุนบริการสุขภาพกำหนดไว้ ทั้ง 5 ด้านคือ



1. ด้านเครื่องมือแพทย์ในสถานพยาบาล
2. ด้านการตรวจสอบระบบวิศวกรรมความปลอดภัยในสถานพยาบาล
3. ด้านวิศวกรรมสื่อสาร
4. ด้านการจัดระบบวิศวกรรมการแพทย์ในสถานพยาบาล
5. ด้านสิ่งแวดล้อมในสถานพยาบาล

สำนักงานสนับสนุนบริการสุขภาพเขต 4 จังหวัด

นนทบุรี จึงได้จัดทำโครงการส่งเสริม พัฒนา ควบคุม กำกับมาตรฐานวิศวกรรมการแพทย์ ในเขตสุขภาพที่ 4 ประจำปีงบประมาณ 2561 ขึ้น ทั้งนี้ เพื่อให้ สถานบริการสุขภาพ มีคุณภาพมาตรฐานด้านวิศวกรรมการแพทย์ อย่างต่อเนื่องและยั่งยืน

⊕ วัตถุประสงค์

1. เพื่อให้สถานบริการสุขภาพภาครัฐ มีมาตรฐานตามที่กรมสนับสนุนบริการสุขภาพกำหนดไว้ทั้ง 5 ด้าน คือ ด้านเครื่องมือแพทย์ ด้านการตรวจสอบระบบวิศวกรรมความปลอดภัย ด้านวิศวกรรมสื่อสาร ด้านการจัดระบบวิศวกรรมการแพทย์ และด้านสิ่งแวดล้อมในสถานพยาบาล
2. เพื่อให้บุคลากรภาคีเครือข่ายมีความรู้ทักษะในการทดสอบ สอบเทียบเครื่องมือทางการแพทย์
3. เพื่อโรงพยาบาลมีระบบบริหารจัดการเครื่องมือที่ดี มีความพร้อมในการใช้งานของเครื่องมือ

“ทำงานด้วยใจ ให้ได้มาตรฐาน สนับสนุนระบบบริการ เป็นงาน สบส. ๔ เรา”

⊕ กลุ่มเป้าหมาย

สถานบริการสุขภาพภาครัฐในเขตสุขภาพที่ 4 จำนวน 71 แห่ง ใน 8 จังหวัด ประกอบด้วย นนทบุรี ปทุมธานี พระนครศรีอยุธยา อ่างทอง สิงห์บุรี ลพบุรี สระบุรี และนครนายก

⊕ ผลผลิต/ผลลัพธ์ของโครงการ

เครื่องมือแพทย์ที่ใช้ในสถานบริการสุขภาพกลุ่มเป้าหมายได้รับการทดสอบ/สอบเทียบ ให้มีความแม่นยำ พร้อมใช้ และปลอดภัย เจ้าหน้าที่มีความรู้ ความสามารถในการทดสอบ/สอบเทียบเครื่องมือแพทย์พื้นฐาน

⊕ ตัวชี้วัดความสำเร็จของโครงการ

KB6 : จำนวนสถานบริการสุขภาพภาครัฐได้รับการส่งเสริมและควบคุมกำกับมาตรฐานระบบบริการสุขภาพ (71 แห่ง)

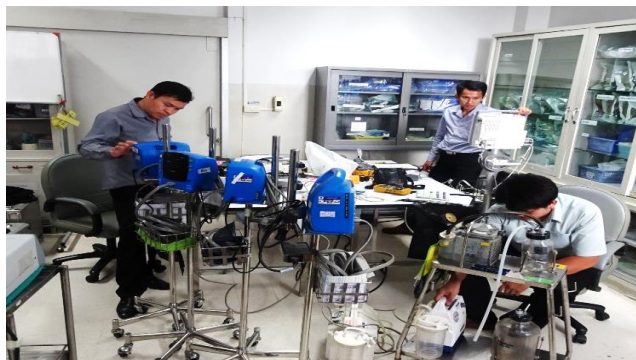
⊕ วิธีดำเนินการ/กิจกรรม/ขั้นตอน

1. ดำเนินการส่งเสริม พัฒนา ควบคุม กำกับมาตรฐานวิศวกรรมการแพทย์ 5 ด้าน ให้กับสถานบริการสุขภาพภาครัฐ
2. ดำเนินการจัดอบรมภาคีเครือข่ายด้านการทดสอบ/สอบเทียบ เครื่องมือพื้นฐาน



⊕ ประโยชน์ที่คาดว่าจะได้รับ

1. สถานบริการสุขภาพภาครัฐในเขตสุขภาพที่ 4 มีมาตรฐานวิศวกรรมการแพทย์ทั้ง 5 ด้าน
2. บุคลากรภาคีเครือข่ายในโรงพยาบาล มีความรู้ ความสามารถ ทักษะในการทดสอบ สอบเทียบ เครื่องมือวัดทางการแพทย์
3. สถานบริการสุขภาพภาครัฐมีระบบบริหารจัดการเครื่องมือที่มีคุณภาพตามมาตรฐาน



“ทำงานด้วยใจ ให้ได้มาตรฐาน สนับสนุนระบบบริการ เป็นงาน สบส. ๔ เรา”

โครงการส่งเสริม พัฒนา ควบคุม กำกับมาตรฐานระบบบริการสุขภาพ ในสถานบริการสุขภาพภาครัฐ

⊕ ความสำคัญของโครงการ/หลักการและเหตุผล

ตามนโยบายรัฐบาลที่ต้องการจะยกระดับคุณภาพมาตรฐานบริการแบบเครือข่ายบริการสุขภาพ ตลอดจนการควบคุม กำกับสถานบริการสุขภาพภาครัฐ ภาคเอกชน ผู้ประกอบการสุขภาพ และผู้ประกอบการโรคศิลปะให้มีมาตรฐานตามที่กฎหมายกำหนด และนโยบายในระดับกระทรวงสาธารณสุขให้หน่วยงานในสังกัด มุ่งเน้นการปฏิบัติงานโดยใช้หลักการบูรณาการ บุคลากร กระบวนการทำงาน การจัดทำยุทธศาสตร์ ซึ่งได้บูรณาการมาตรฐานในเรื่องของการจัดการคุณภาพ และความปลอดภัยด้านอาคาร สิ่งแวดล้อมและเครื่องมือแพทย์ในโรงพยาบาล และมาตรฐานงานสุขศึกษาในโรงพยาบาลและสร้างความร่วมกะบกับสถาบันรับรองคุณภาพสถานพยาบาล (สรพ.) องค์การ มอหาชน ควบคู่กับการพัฒนาโครงการ กำกับคุณภาพมาตรฐานระบบบริการสุขภาพอย่างเป็นระบบ มุ่งเน้นการคุ้มครองผู้บริโภคในระบบบริการสุขภาพด้านความปลอดภัยของผู้ป่วย รวมทั้งผู้รับบริการ มีพฤติกรรมที่ถูกต้องสามารถจัดการตนเองและดูแลสุขภาพตนเองได้



กรมสนับสนุนบริการสุขภาพ ในฐานะที่เป็นองค์กรหลักในการพิทักษ์และคุ้มครองผู้บริโภคด้านระบบบริการสุขภาพ ได้ตระหนักถึงปัญหาด้านความปลอดภัยจากการรับบริการของประชาชนที่มีแนวโน้มเพิ่มขึ้นทุกปี ตามแนวโน้มสถานการณ์ด้านสุขภาพ ซึ่งส่งผลกระทบต่อการพัฒนาบริการสุขภาพของประเทศให้มีคุณภาพตามมาตรฐานสากล ซึ่งกรมสนับสนุนบริการสุขภาพได้จัดทำมาตรฐานระบบบริการสุขภาพขึ้น เพื่อประกาศให้หน่วยงานในสังกัดสำนักงานปลัดกระทรวงสาธารณสุขใช้ในการส่งเสริม พัฒนา



คุณภาพระบบบริการสุขภาพ สร้างองค์ความรู้และแนวทางปฏิบัติในแต่ละด้านให้สอดคล้องกับมาตรฐานวิชาชีพ เพื่อเตรียมความพร้อมในการเยี่ยมชมประเมินคุณภาพ และผลักดันให้สถานบริการสุขภาพกลุ่มเป้าหมายนำมาตรฐานระบบบริการสุขภาพไปใช้ในทางปฏิบัติอย่างต่อเนื่อง ตลอดจนสร้างความเข้าใจและการมีส่วนร่วมของบุคลากร เจ้าหน้าที่ พนักงาน ผู้รับบริการและผู้มีส่วนได้ส่วนเสียต่าง ๆ และเพื่อให้การ

นำไปปฏิบัติสามารถสัมฤทธิ์ผลโดยง่าย สะดวกในการกำกับ ติดตามคุณภาพมาตรฐานผ่านกลไกการเยี่ยมชมประเมินมาตรฐานระบบบริการสุขภาพอย่างมีประสิทธิภาพและประสิทธิผล ดังนั้น สำนักงานสนับสนุนบริการสุขภาพเขต 4 จังหวัดนนทบุรี จึงได้จัดทำโครงการดังกล่าวขึ้น เพื่อส่งเสริม พัฒนา และควบคุมกำกับมาตรฐาน และประเมินสถานบริการสุขภาพภาครัฐกลุ่มเป้าหมายให้มีคุณภาพตามเกณฑ์มาตรฐานระบบบริการสุขภาพ

“ทำงานด้วยใจ ให้ได้มาตรฐาน สนับสนุนระบบบริการ เป็นงาน สบส. ๔ เรา”

⊕ วัตถุประสงค์

1. เพื่อพัฒนาศักยภาพบุคลากรและทีมพี่เลี้ยง ในการควบคุมกำกับคุณภาพสถานบริการสุขภาพภาครัฐตามมาตรฐานระบบบริการสุขภาพ
2. แลกเปลี่ยนเรียนรู้ในการพัฒนาคุณภาพของสถานบริการสุขภาพภาครัฐในกลุ่มเป้าหมาย
3. เพื่อประเมินมาตรฐานระบบบริการสุขภาพสถานบริการสุขภาพภาครัฐให้มีมาตรฐานตามเกณฑ์ของกรมสนับสนุนบริการสุขภาพ



⊕ กลุ่มเป้าหมาย

สถานบริการสุขภาพภาครัฐ (รพศ./รพท./รพช.) ในเขตสุขภาพที่ 4 จำนวนรวม 71 แห่ง และสำนักงานสาธารณสุขจังหวัด ใน 8 จังหวัด ประกอบด้วย นนทบุรี ปทุมธานี พระนครศรีอยุธยา อ่างทอง สิงห์บุรี ลพบุรี สระบุรี และนครนายก

⊕ ผลผลิต/ผลลัพธ์ของโครงการ

1. สถานบริการสุขภาพภาครัฐมีความเข้าใจและทราบถึงแนวทางในการดำเนินการด้านมาตรฐานระบบบริการสุขภาพของกรมสนับสนุนบริการสุขภาพในปีงบประมาณ 2561
2. สถานบริการสุขภาพภาครัฐกลุ่มเป้าหมายได้รับการส่งเสริมและเยี่ยมประเมินมาตรฐานระบบบริการสุขภาพโดยคณะกรรมการเยี่ยมประเมินระดับเขต
3. สถานบริการสุขภาพภาครัฐกลุ่มเป้าหมายใหม่ได้รับการส่งเสริมในเชิงคุณภาพด้านมาตรฐานระบบบริการสุขภาพ
4. สถานบริการสุขภาพมีผลการประเมินมาตรฐานระบบบริการสุขภาพ ประจำปีงบประมาณ 2561



⊕ ตัวชี้วัดความสำเร็จของโครงการ

KB4 : ร้อยละของสถานพยาบาลภาครัฐกลุ่มเป้าหมายผ่านเกณฑ์มาตรฐานระบบบริการสุขภาพ (ร้อยละ 60)

KB6 : จำนวนสถานบริการสุขภาพภาครัฐที่ได้รับการส่งเสริมและควบคุมกำกับมาตรฐานระบบบริการสุขภาพ (71 แห่ง)

“ทำงานด้วยใจ ให้ได้มาตรฐาน สนับสนุนระบบบริการ เป็นงาน สบส. ๔ เรา”

⊕ วิธีดำเนินการ/กิจกรรม/ขั้นตอน

1. ดำเนินการจัดประชุมคณะกรรมการตรวจประเมินมาตรฐานและทีมพี่เลี้ยง จำนวน 4 ครั้ง (ก่อนและหลังการตรวจประเมินมาตรฐานระบบบริการสุขภาพของสถานบริการสุขภาพ)
2. ดำเนินการจัดประชุมเชิงปฏิบัติการพัฒนาศักยภาพบุคลากรและทีมพี่เลี้ยง ตามมาตรฐานระบบบริการสุขภาพ ด้านคุณภาพความปลอดภัย ด้านอาคารสภาพแวดล้อม ด้านเครื่องมือแพทย์ และด้านสุขศึกษา
3. ลงพื้นที่เพื่อส่งเสริม เสริมพลัง และเยี่ยมประเมินมาตรฐานระบบบริการสุขภาพของสถานบริการสุขภาพกลุ่มเป้าหมาย

⊕ ประโยชน์ที่คาดว่าจะได้รับ

1. บุคลากรและทีมพี่เลี้ยงได้รับการพัฒนาศักยภาพและแลกเปลี่ยนเรียนรู้ในการพัฒนาคุณภาพของสถานบริการสุขภาพภาครัฐ ให้มีมาตรฐานตามเกณฑ์ของกรมสนับสนุนบริการสุขภาพ
2. สถานบริการสุขภาพภาครัฐได้รับการส่งเสริมให้มีคุณภาพตามมาตรฐาน
3. ประชาชนได้รับการความปลอดภัยจากการใช้บริการของสถานบริการสุขภาพภาครัฐ



“ทำงานด้วยใจ ให้ได้มาตรฐาน สนับสนุนระบบบริการ เป็นงาน สบส. ๔ เรา”

โครงการส่งเสริม ควบคุม กำกับสถานพยาบาลเอกชน ผู้ประกอบโรคศิลปะ
และเครือข่ายบริการสุขภาพ บูรณาการโครงการนิเทศติดตามผลการดำเนินงาน
สถานประกอบการเพื่อสุขภาพผ่านเกณฑ์มาตรฐานตามที่กฎหมายกำหนด

⊕ ความสำคัญของโครงการ/หลักการและเหตุผล

ด้วยกรมสนับสนุนบริการสุขภาพ กระทรวงสาธารณสุข มีบทบาทหน้าที่เกี่ยวกับการสนับสนุนหน่วยบริการสุขภาพทุกระดับ ให้มีประสิทธิภาพในการดูแลประชาชน โดยส่งเสริมและสนับสนุน คຸ້ມครองประชาชนด้านบริการสุขภาพ ส่งเสริมและพัฒนามาตรฐานสถานประกอบการเพื่อสุขภาพ รวมทั้งการพัฒนาการมีส่วนร่วมของประชาชนและองค์กรภาคเอกชน เพื่อการบริการสุขภาพอันจะทำให้ประชาชนมีสุขภาพที่ดี สามารถพิทักษ์สิทธิและเข้าถึงบริการสุขภาพที่มีคุณภาพและได้มาตรฐาน สำนักงานสนับสนุนบริการสุขภาพเขต 4 จังหวัดนนทบุรี ได้รับนโยบายจากกรมสนับสนุนบริการสุขภาพให้มีภารกิจด้านการคຸ້ມครองผู้บริโภคด้านสุขภาพในการส่งเสริม สนับสนุน พัฒนาและควบคุมกำกับมาตรฐานสถานพยาบาลและสถานประกอบการเพื่อสุขภาพในเขตพื้นที่รับผิดชอบ จำนวน 8 จังหวัด



⊕ วัตถุประสงค์

1. เพื่อส่งเสริม ควบคุม กำกับคุณภาพมาตรฐานสถานพยาบาลเอกชน สถานประกอบการเพื่อสุขภาพ และพัฒนาศักยภาพพนักงานเจ้าหน้าที่ที่รับผิดชอบงานคຸ້ມครองผู้บริโภคในเขตพื้นที่รับผิดชอบ
2. เพื่อนิเทศติดตามผลการดำเนินงานและรวบรวมข้อมูลงานมาตรฐานสถานพยาบาลเอกชน สถานประกอบการเพื่อสุขภาพ ในเขตพื้นที่รับผิดชอบให้มีความครบถ้วน ถูกต้องและมีประสิทธิภาพ
3. เพื่อพัฒนาประสิทธิภาพการจัดการเรื่องร้องเรียนและการดำเนินการตามกฎหมายของพนักงานเจ้าหน้าที่เขตสุขภาพที่ 4 ให้มีมาตรฐานไปในทางเดียวกัน
4. เพื่อพัฒนาเครือข่ายคຸ້ມครองผู้บริโภคด้านบริการสุขภาพในเขตสุขภาพที่ 4

⊕ กลุ่มเป้าหมาย

1. สำนักงานสาธารณสุขจังหวัด สำนักงานสาธารณสุขอำเภอและสถานบริการสุขภาพภาครัฐในเขตสุขภาพ ที่ 4 รวม 8 จังหวัด
2. สำนักงานสนับสนุนบริการสุขภาพเขต 4 จังหวัดนนทบุรี



“ทำงานด้วยใจ ให้ได้มาตรฐาน สนับสนุนระบบบริการ เป็นงาน สบส. ๔ เรา”

⊕ ผลผลิต/ผลลัพธ์ของโครงการ

1. สถานพยาบาลเอกชนและสถานประกอบการเพื่อสุขภาพ มีมาตรฐานตามกฎหมายกำหนด
2. ข้อมูลสถานพยาบาลเอกชนและสถานประกอบการเพื่อสุขภาพในเขตสุขภาพที่ 4 รวม 8 จังหวัด
3. พนักงานเจ้าหน้าที่ที่มตรวจมาตรฐานสถานพยาบาลเอกชนและสถานประกอบการเพื่อสุขภาพในเขตสุขภาพที่ 4 ได้รับการพัฒนาศักยภาพให้มีความรู้ข้อกำหนดที่กำหนด
4. การควบคุม กำกับ ฝ้าระวัง ป้องกัน และปราบปราม รวมทั้งการจัดการ เรื่องร้องเรียนสถานพยาบาลภาคเอกชนและสถานประกอบการเพื่อสุขภาพมีประสิทธิภาพ เป็นการคุ้มครองผู้บริโภคให้ได้รับความปลอดภัยจากการใช้บริการด้านสุขภาพ



⊕ ตัวชี้วัดความสำเร็จของโครงการ

- KB1 : ร้อยละของสถานพยาบาลภาคเอกชนผ่านเกณฑ์มาตรฐานตามที่กฎหมายกำหนด (ร้อยละ 100)
- KB4 : ร้อยละของสถานพยาบาลภาครัฐกลุ่มเป้าหมายผ่านเกณฑ์มาตรฐานระบบบริการสุขภาพ (ร้อยละ 60)
- KB6 : จำนวนสถานพยาบาลภาครัฐที่ได้รับการส่งเสริมและควบคุมกำกับตามมาตรฐานระบบบริการสุขภาพ (896 แห่ง)
- KB7 : จำนวนสถานพยาบาลภาคเอกชนที่ได้รับการส่งเสริมและควบคุมกำกับให้ผ่านเกณฑ์มาตรฐานตามที่กฎหมายกำหนด (ร้อยละ 100)

⊕ วิธีดำเนินการ/กิจกรรม/ขั้นตอน

1. ดำเนินการจัดประชุมเชิงปฏิบัติการพัฒนาศักยภาพพนักงานเจ้าหน้าที่คุ้มครองผู้บริโภคด้านสถานพยาบาลและสถานประกอบการเพื่อสุขภาพ
2. ดำเนินติดตาม ประเมินผลการดำเนินงานคุ้มครองผู้บริโภคในด้านสถานพยาบาลและสถานประกอบการเพื่อสุขภาพในเขตสุขภาพที่ 4
3. ดำเนินการจัดประชุมการดำเนินงานคุ้มครองผู้บริโภคด้านระบบบริการสุขภาพ ระดับเขต

⊕ ประโยชน์ที่คาดว่าจะได้รับ

1. ประชาชนผู้รับบริการในระบบบริการสุขภาพของสถานพยาบาลเอกชนและสถานประกอบการเพื่อสุขภาพ ได้รับการคุ้มครองด้านบริการสุขภาพ มีความมั่นใจในการใช้บริการที่มีคุณภาพ
2. สถานพยาบาลเอกชนและสถานประกอบการเพื่อสุขภาพ มีการพัฒนาคุณภาพมาตรฐานตามที่กฎหมายกำหนด
3. ระบบข้อมูลพื้นฐานด้านการคุ้มครองผู้บริโภคด้านบริการสุขภาพมีความถูกต้อง ครบถ้วน และมีประสิทธิภาพ
4. บุคลากรเป้าหมายมีศักยภาพและมีประสิทธิผลในการปฏิบัติงาน

“ทำงานด้วยใจ ให้ได้มาตรฐาน สนับสนุนระบบบริการ เป็นงาน สบส. ๔ เรา”

โครงการส่งเสริม พัฒนา การควบคุมกำกับมาตรฐานสถานประกอบการเพื่อสุขภาพ

⊕ ความสำคัญของโครงการ/หลักการและเหตุผล

ด้วยกรมสนับสนุนบริการสุขภาพ กระทรวงสาธารณสุข เป็นองค์กรหลักในการพิทักษ์และคุ้มครองผู้บริโภคด้านระบบบริการสุขภาพ มีบทบาทสนับสนุนหน่วยบริการสุขภาพทุกระดับให้มีประสิทธิภาพในการดูแลประชาชน โดยการส่งเสริม สนับสนุน พัฒนาและควบคุมกำกับคุณภาพมาตรฐานสถานประกอบการเพื่อสุขภาพ รวมทั้งพัฒนาการมีส่วนร่วมของประชาชนและองค์กรเอกชนเพื่อการบริการสุขภาพ ซึ่งจะส่งผลให้ประชาชนสามารถพิทักษ์สิทธิและเข้าถึงบริการสุขภาพที่มีคุณภาพได้มาตรฐานและมีสุขภาพที่ดี

ดังนั้น เพื่อให้การขับเคลื่อนยุทธศาสตร์ของกรมสนับสนุนบริการสุขภาพและการปฏิบัติงานของสำนักงานสนับสนุนบริการสุขภาพเขต 4 จังหวัดนนทบุรี สามารถดำเนินกรรให้บรรลุเป้าหมายอย่างมีประสิทธิภาพและบรรลุวัตถุประสงค์ตามที่ตั้งไว้ สำนักงานสนับสนุนบริการสุขภาพเขต 4 จังหวัดนนทบุรี จึงได้จัดทำโครงการส่งเสริมพัฒนาการควบคุมกำกับมาตรฐานสถานประกอบการเพื่อสุขภาพ ปีงบประมาณ 2561 ในเขตพื้นที่รับผิดชอบ จำนวน 8 จังหวัด



⊕ วัตถุประสงค์

1. เพื่อส่งเสริม สนับสนุน พัฒนาคูณภาพมาตรฐานสถานประกอบการเพื่อสุขภาพ ในเขตพื้นที่รับผิดชอบ
2. เพื่อติดตามและพัฒนาฐานข้อมูลงานมาตรฐานสถานประกอบการเพื่อสุขภาพในเขตพื้นที่รับผิดชอบให้มีความครบถ้วน ถูกต้อง และมีประสิทธิภาพ
3. เพื่อพัฒนาเครือข่ายคุ้มครองผู้บริโภคด้านบริการสุขภาพในเขตสุขภาพที่ 4

⊕ กลุ่มเป้าหมาย

1. สำนักงานสาธารณสุขจังหวัดในเขตสุขภาพที่ 4 รวม 8 จังหวัด
2. สำนักงานสนับสนุนบริการสุขภาพเขต 4 จังหวัดนนทบุรี



“ทำงานด้วยใจ ให้ได้มาตรฐาน สนับสนุนระบบบริการ เป็นงาน สบส. ๔ เรา”

⊕ ผลผลิต/ผลลัพธ์ของโครงการ

1. สถานประกอบการเพื่อสุขภาพมีมาตรฐานตามกฎหมายกำหนด
2. ฐานข้อมูลสถานประกอบการเพื่อสุขภาพในเขตสุขภาพที่ 4 รวม 8 จังหวัด มีความครบถ้วน ถูกต้อง และเป็นข้อมูลปัจจุบัน
3. เพื่อพัฒนาศักยภาพพนักงานเจ้าหน้าที่ด้านมาตรฐานสถานประกอบการเพื่อสุขภาพในเขตสุขภาพที่ 4
- 4 ให้มีคุณภาพมาตรฐานตามกฎหมายกำหนด

⊕ ตัวชี้วัดความสำเร็จของโครงการ

จำนวนสถานประกอบการเพื่อสุขภาพได้รับการส่งเสริม สนับสนุน พัฒนา คุณภาพมาตรฐานตามที่กำหนด

⊕ วิธีดำเนินการ/กิจกรรม/ขั้นตอน

1. ดำเนินการจัดประชุมเชิงปฏิบัติการแลกเปลี่ยนเรียนรู้เพื่อพัฒนาการดำเนินงานสถานประกอบการเพื่อสุขภาพ เขตสุขภาพที่ 4
2. ดำเนินการจัดประชุมเชิงปฏิบัติการ Intensive collections data of Thai SPA

⊕ ประโยชน์ที่คาดว่าจะได้รับ

1. ประชาชนผู้รับบริการในระบบบริการสุขภาพของ สถานประกอบการเพื่อสุขภาพได้รับการคุ้มครองด้านบริการสุขภาพ มีความมั่นใจในการที่มีคุณภาพมาตรฐาน
2. สถานประกอบการเพื่อสุขภาพมีการพัฒนาคุณภาพมาตรฐานตามที่กฎหมายกำหนด
3. ระบบข้อมูลพื้นฐานด้านการคุ้มครองผู้บริโภคด้านบริการสุขภาพมีประสิทธิภาพ
4. บุคลากรมีศักยภาพและมีประสิทธิผลในการปฏิบัติงาน



“ทำงานด้วยใจ ให้ได้มาตรฐาน สนับสนุนระบบบริการ เป็นงาน สบส. ๔ เรา”

ยุทธศาสตร์ที่ 2 ส่งเสริมพัฒนาและเพิ่มศักยภาพการมีส่วนร่วมของประชาชนภาคีเครือข่ายในการจัดการสุขภาพ

โครงการเสริมสร้างความเข้มแข็งเครือข่ายสุขภาพภาคประชาชนในการพัฒนาความรู้ด้านสุขภาพ ปรับเปลี่ยนพฤติกรรม สู่การจัดการสุขภาพอย่างยั่งยืนเขตสุขภาพที่ 4

⊕ ความสำคัญของโครงการ/หลักการและเหตุผล

การสาธารณสุขไทยได้มีการพัฒนาอย่างต่อเนื่อง โดยการทำงานด้านสุขภาพภาคประชาชนนั้นได้ยึดหลัก “การสาธารณสุขมูลฐาน” เป็นแนวคิดหลักและได้ถูกนำมาใช้เป็นกลวิธีการอันเป็นฐาน โดยมุ่งหวังให้เกิดความครอบคลุมและเป็นธรรมในด้านการจัดบริการสาธารณสุขแก่ประชาชน โดยในปัจจุบันระบบสุขภาพไทยมีการปรับตัวอย่างรวดเร็วทั้งในเชิงแนวคิด นโยบาย โครงสร้าง และกลไกการจัดการ ตลอดจนการให้ความสำคัญกับบทบาทของภาคส่วนต่าง ๆ ที่เกี่ยวข้อง และจากนโยบายด้านสาธารณสุขของ พลเอกประยุทธ์ จันทร์โอชา นายกรัฐมนตรี ข้อ 5 การยกระดับคุณภาพบริการด้านสาธารณสุข และสุขภาพของประชาชน ข้อ 5.2 พัฒนาระบบบริการสุขภาพโดยเน้นการป้องกันโรค ซึ่งกระทรวงสาธารณสุขกำหนดนโยบายที่สอดคล้องคือ ข้อ 2 พัฒนาระบบบริการสุขภาพให้ทุกคนบนแผ่นดินไทยสามารถเข้าถึงบริการที่มีคุณภาพอย่างทั่วถึง ข้อ 2.1 พัฒนาและดำเนินการทศวรรษแห่งการพัฒนาบริการปฐมภูมิ โดยเน้นการพัฒนาขีดความสามารถในการดูแลสุขภาพของตนเอง



กรมสนับสนุนบริการสุขภาพ ได้มีการพัฒนารูปแบบการดำเนินงานให้ประชาชนสามารถดูแลตนเองร่วมเป็นเจ้าของด้านสุขภาพ จึงเกิดการพัฒนาระบบจัดการสุขภาพขึ้น เพื่อเป็นจุดยุทธศาสตร์สำคัญในการเชื่อมต่อกับระบบบริการปฐมภูมิที่มีทีมหมอประจำครอบครัว (Family care team) ดูแลประชาชนทุกคนพร้อมกัน บนพื้นฐานกระบวนการที่ส่งเสริมให้เกิดการพัฒนาบทบาทภาคประชาชน ภาคท้องถิ่นและภาคอื่นๆ



ให้บูรณาการความร่วมมือร่วมกันเพื่อกำหนดปัญหาสุขภาพ ดำเนินกิจกรรมด้านสุขภาพ และมาตรการทางสังคมด้วยตนเอง โดยมุ่งเน้นการมีส่วนร่วมและเรียนรู้ร่วมกัน ส่งเสริมบทบาทของท้องถิ่นให้เข้ามามีส่วนร่วมในการจัดการระบบสุขภาพชุมชนมากขึ้น ภายใต้แนวคิด “ชุมชน/ท้องถิ่นเป็นเจ้าของสุขภาพชุมชน” นอกจากนี้ยังมีการบูรณาการร่วมกับเครือข่ายพัฒนาคุณภาพชีวิตระดับอำเภอ (DHB) ทั้งนี้ เพื่อให้การพัฒนาตำบลจัดการสุขภาพมีความร่วมกับเครือข่ายกลไกการขับเคลื่อนตำบลจัดการสุขภาพที่เข้มแข็ง ตั้งแต่ระดับนโยบายจนถึงระดับปฏิบัติ

“ทำงานด้วยใจ ให้ได้มาตรฐาน สนับสนุนระบบบริการ เป็นงาน สบส. ๔ เรา”

ดังนั้น จากหลักการและแนวนโยบายข้างต้น สำนักงานสนับสนุนบริการสุขภาพเขต 4 จังหวัดนนทบุรี ได้เล็งเห็นความสำคัญของกลไกเพื่อการขับเคลื่อนตำบลจัดการสุขภาพ จึงได้จัดทำโครงการเสริมสร้างความเข้มแข็งเครือข่ายสุขภาพภาคประชาชน ในการพัฒนาความรู้ด้านสุขภาพ ปรับเปลี่ยนพฤติกรรม สู่การจัดการสุขภาพอย่างยั่งยืน เขตสุขภาพที่ 4 ปีงบประมาณ 2561 ขึ้น เพื่อส่งเสริม สนับสนุนและร่วมพัฒนาให้ประชาชนมีความรู้ด้านสุขภาพ (Health Literacy) และเกิดพฤติกรรมสุขภาพที่พึงประสงค์ (Healthy Behaviors) ทั้งในระดับชุมชน โรงเรียน สถานบริการ ร้อยเรียงสู่การจัดการสุขภาพระดับตำบล อีกทั้งยังพัฒนาสุขภาพในระดับพื้นที่กับนโยบายของกระทรวงสาธารณสุข เช่น โครงการพัฒนาคุณภาพชีวิตระดับอำเภอ, การดำเนินงาน Service Plan ด้านโรคไม่ติดต่อเรื้อรัง (NCDs) โรคหัวใจและหลอดเลือด การใช้ยาต้านจุลชีพ และการใช้ยาอย่างสมเหตุสมผล การเฝ้าระวังอุบัติเหตุทางถนน การพัฒนากำลังคนทางด้านสุขภาพ เป็นต้น เพื่อมุ่งหวังให้ประชาชนในเขตสุขภาพที่ 4 ได้มีสุขภาพที่ดี ชีวิตมีความสุข และสามารถจัดการสุขภาพตนเองได้อย่างยั่งยืนต่อไป



⊕ วัตถุประสงค์

1. เพื่อส่งเสริมสร้างความเข้มแข็งในการดำเนินงานสุขภาพภาคประชาชน สู่การพัฒนาตำบลจัดการสุขภาพแบบบูรณาการในการสร้างเสริมสุขภาพและลดพฤติกรรมเสี่ยงด้านสุขภาพ
2. เพื่อสร้างกลไกความร่วมมือแบบบูรณาการในการพัฒนาหมู่บ้านจัดการสุขภาพ หมู่บ้านปรับเปลี่ยนพฤติกรรมสุขภาพ โรงเรียนสุขบัญญัติแห่งชาติ และตำบลจัดการสุขภาพดี
3. เพื่อให้เกิดกระบวนการแลกเปลี่ยนเรียนรู้ผลการดำเนินงานที่ประสบความสำเร็จในพื้นที่ นวัตกรรมสุขภาพดีเด่น และองค์กร อสม.สร้างเสริมสุขภาพดีเด่นระดับเขต
4. เพื่อพัฒนารูปแบบและสร้างกลไกความร่วมมือในการพัฒนาความรู้ด้านสุขภาพและพฤติกรรมสุขภาพที่พึงประสงค์ในกลุ่ม อสม. , อสค. กลุ่มวัยเรียน และวัยทำงาน
5. เพื่อกำกับ ติดตาม สนับสนุนและพัฒนารูปแบบการดำเนินงานอาสาสมัครประจำครอบครัว (อสค.) ให้มีความรู้ด้านสุขภาพ สามารถดูแลสุขภาพตนเอง และคนในครอบครัวได้

“ทำงานด้วยใจ ให้ได้มาตรฐาน สนับสนุนระบบบริการ เป็นงาน สบส. ๔ เรา”

⊕ กลุ่มเป้าหมาย

1. เจ้าหน้าที่ผู้รับผิดชอบงานสุขภาพภาคประชาชน ระดับอำเภอ และระดับจังหวัด
2. เจ้าหน้าที่ผู้รับผิดชอบงานสุขศึกษาและพัฒนาพฤติกรรมสุขภาพ ระดับอำเภอ และระดับจังหวัด
3. ครูอนามัยโรงเรียน
4. อาสาสมัครสาธารณสุขประจำหมู่บ้าน (อสม.) และ อาสาสมัครประจำครอบครัว
5. ภาคเครือข่ายด้านสุขภาพในระดับอำเภอ ได้แก่ โรงพยาบาล , รพ.สต. , หน่วยงานภาครัฐและเอกชนที่เกี่ยวข้อง
6. ชมรมอาสาสมัครสาธารณสุขประจำหมู่บ้านระดับอำเภอและจังหวัด

⊕ ผลผลิต/ผลลัพธ์ของโครงการ

1. เกิดชุมชนสุขภาพดี (Healthy community) และมีนโยบายสาธารณะที่เอื้อต่อการสร้างสุขภาพดี (Healthy public Policy) ในตำบลจัดการสุขภาพที่ผ่านเกณฑ์การประเมินตำบลจัดการสุขภาพระดับดีขึ้นไป
2. ประชาชนกลุ่มเป้าหมายในพื้นที่เป้าหมายมีความรอบรู้ด้านสุขภาพและพฤติกรรมสุขภาพที่ถูกต้องเหมาะสมตามเกณฑ์ที่กำหนด
3. ประชาชนทุกกลุ่มวัยได้รับบริการปฐมภูมิระดับชุมชนที่มีคุณภาพจาก อสม. และปัญหาสุขภาพในพื้นที่ลดลง
4. เกิดองค์ความรู้ นวัตกรรม เทคโนโลยีที่เหมาะสม กับการจัดการสุขภาพชุมชนอย่างเป็นรูปธรรม



⊕ ตัวชี้วัดความสำเร็จของโครงการ

- KB13 : ร้อยละครอบครัวที่มีศักยภาพในการดูแลสุขภาพตนเองได้ตามเกณฑ์ที่กำหนด (ร้อยละ 55)
- KB14 : ร้อยละประชาชนกลุ่มเป้าหมายมีพฤติกรรมสุขภาพที่ถูกต้องเหมาะสมตามเกณฑ์ที่กำหนด (ร้อยละ 70)
- KB15 : จำนวนภาคีเครือข่ายระดับตำบลที่ได้รับการส่งเสริมพัฒนาและสนับสนุนให้มาสามารถจัดการสุขภาพด้วยตนเอง (713 ตำบล)
- KB16 : ร้อยละของตำบลเป้าหมายสามารถจัดการสุขภาพได้ตามมาตรฐาน (ร้อยละ 75)
- KB17 : ร้อยละของประชาชนกลุ่มเป้าหมายมีความรอบรู้ด้านสุขภาพ (ร้อยละ 70)
- KB23 : จำนวนกิจกรรม/บริการสร้างเสริมสุขภาพและลดพฤติกรรมเสี่ยงสำหรับวัยทำงาน (ร้อยละ 100)
- KB24 : จำนวนกิจกรรม/บริการสร้างเสริมสุขภาพและลดพฤติกรรมเสี่ยงสำหรับวัยผู้สูงอายุ (ร้อยละ 100)

⊕ วิธีดำเนินการ/กิจกรรม/ขั้นตอน

1. ดำเนินการจัดประชุมเชิงปฏิบัติการพัฒนารูปแบบการดำเนินงานเสริมสร้างความรอบรู้ด้านสุขภาพ โรงเรียนสุขบัญญัติแห่งชาติ สู่ตำบลสุขภาพดี
2. ดำเนินการติดตามประเมินผล อสม. นักจัดการสุขภาพ
 - 2.1 ติดตามเยี่ยมเสริมพลัง อสม. นักจัดการสุขภาพ
 - 2.2 ติดตามประเมินผล อสม. นักจัดการสุขภาพ
3. ดำเนินการติดตาม สนับสนุน การพัฒนาความรอบรู้ด้านสุขภาพ ปรับเปลี่ยนพฤติกรรมและพัฒนา รูปแบบการดำเนินงาน อสค.
4. ดำเนินการจัดมหกรรม การแลกเปลี่ยนเรียนรู้การพัฒนาความรอบรู้ด้านสุขภาพ ปรับเปลี่ยนพฤติกรรมสู่การจัดการสุขภาพอย่างยั่งยืน และการประกวดหมู่บ้านปรับเปลี่ยนพฤติกรรมสุขภาพ องค์การ อสม. สร้างสุขภาพระดับอำเภออย่างยั่งยืน
5. ดำเนินการประชุมคณะกรรมการการพัฒนาสุขภาพภาคประชาชนและความรอบรู้ด้านสุขภาพและการปรับเปลี่ยนพฤติกรรมสุขภาพเขต



⊕ ประโยชน์ที่คาดว่าจะได้รับ

1. เกิดความร่วมมือในการพัฒนาความรอบรู้ด้านสุขภาพ การปรับเปลี่ยนพฤติกรรม การสร้างโรงเรียนสุขบัญญัติแห่งชาติ และนำไปสู่การจัดการสุขภาพตนเองในระดับตำบล
2. เกิดตำบลสุขภาพดี ที่มีการร่วมมือกันระหว่างชุมชน หน่วยงานภาครัฐ องค์การสาธารณสุขประโยชน์ในชุมชน ขับเคลื่อนงานเพื่อแก้ไขปัญหาด้านสุขภาพของชุมชนที่มีความสอดคล้องกับนโยบายและยุทธศาสตร์ระดับประเทศ
3. เกิดนวัตกรรม หรือแนวทางการดำเนินงานที่สามารถเป็นรูปแบบ (Model) ในการเรียนรู้ของชุมชนหรือตำบลอื่น ๆ ที่สนใจ
4. เกิดการสร้างความร่วมมือที่เข้มแข็งขององค์กร อสม. ที่ร่วมกันสร้างเสริมสุขภาพตนเองและขยายเครือข่ายสู่การสร้างเสริมสุขภาพของคนในชุมชน



“ทำงานด้วยใจ ให้ได้มาตรฐาน สนับสนุนระบบบริการ เป็นงาน สบส. ๔ เรา”

ยุทธศาสตร์ที่ 4 พัฒนาระบบบริหารจัดการองค์การอย่างมีประสิทธิภาพ

โครงการพัฒนาบริหารประสิทธิภาพองค์กรสำนักงานสนับสนุนบริการสุขภาพเขต 4 จังหวัดนนทบุรี

⊕ ความสำคัญของโครงการ/หลักการและเหตุผล

ตามกรอบแผนยุทธศาสตร์กรมสนับสนุนบริการสุขภาพ กระทรวงสาธารณสุข ระยะ 10 ปี (พ.ศ. 2560 - 2569) ยุทธศาสตร์ 4 : พัฒนาระบบบริหารจัดการองค์การอย่างมีประสิทธิภาพ สำนักงานสนับสนุนบริการสุขภาพเขต 4 จังหวัดนนทบุรี ซึ่งเป็นหน่วยงานในสังกัดกรมสนับสนุนบริการสุขภาพ เป็นหน่วยงานที่จะต้องดำเนินการสนับสนุน ควบคุม กำกับมาตรฐานระบบบริการสุขภาพให้กับโรงพยาบาลในพื้นที่รับผิดชอบ จำนวนทั้งสิ้น 8 จังหวัด เบื้องหลังของความสำคัญของภารกิจดังกล่าว จะไม่สามารถดำเนินการได้ ถ้าหากขาดงาน Back Office ซึ่งเป็นสิ่งสำคัญไม่น้อยกว่า Front office เพื่อให้การบริหารจัดการที่เป็นเลิศ ในการนี้ สำนักงานสนับสนุนบริการสุขภาพเขต 4 จังหวัดนนทบุรี จึงเล็งเห็นความสำคัญในการจัดทำโครงการพัฒนาบริหารประสิทธิภาพองค์กรสำนักงานสนับสนุนบริการสุขภาพเขต 4 จังหวัดนนทบุรี ซึ่งเป็นโครงการที่สนับสนุนให้บุคลากรได้รับการอำนวยความสะดวกขั้นพื้นฐานต่าง ๆ ในการปฏิบัติงาน เช่น การเดินทางไปปฏิบัติราชการ วัสดุอุปกรณ์ สวัสดิการ ค่าสาธารณูปโภค การพัฒนาสมรรถนะ ค่าเช่าบ้าน ในการปฏิบัติงาน การจ้างเหมาบริการ เป็นต้น



⊕ วัตถุประสงค์

1. เพื่อเป็นค่าใช้จ่ายบริหารจัดการงานภายในองค์กร และสนับสนุนให้บุคลากรได้รับการอำนวยความสะดวกขั้นพื้นฐานต่าง ๆ ในการปฏิบัติงาน
2. เพื่อส่งเสริมการพัฒนาสมรรถนะบุคลากรให้มีขีดความสามารถที่จะตอบสนองการทำงาน ทั้งในปัจจุบันและอนาคต รวมถึงการทำงานเป็นทีมที่ประสานกันเป็นหนึ่งเดียว (Teamwork)

⊕ กลุ่มเป้าหมาย

บุคลากรของสำนักงานสนับสนุนบริการสุขภาพเขต 4 จังหวัดนนทบุรี



“ทำงานด้วยใจ ให้ได้มาตรฐาน สนับสนุนระบบบริการ เป็นงาน สบส. ๔ เรา”

⊕ ผลผลิต/ผลลัพธ์ของโครงการ

โครงการ/กิจกรรม	ตัวชี้วัด	เป้าหมาย
โครงการพัฒนาบริหารประสิทธิภาพองค์กร สำนักงานสนับสนุนบริการสุขภาพเขต 4 จังหวัด นนทบุรี - กิจกรรมพัฒนาบุคลากร (อบรมสถาบัน ภายนอก) - กิจกรรมพัฒนาศักยภาพเพื่อเพิ่ม ประสิทธิภาพในการปฏิบัติงาน (OD)	ร้อยละการเบิกจ่ายงบประมาณผ่านเกณฑ์ ร้อยละของบุคลากรที่เข้าร่วมกิจกรรม สำเร็จ $= \frac{\text{จำนวนบุคลากรที่เข้าร่วมกิจกรรม}}{100} \times$ จำนวนบุคลากรที่แจ้งรายชื่อเข้าร่วม กิจกรรม	ร้อยละ 96 (ไตรมาส 4) ร้อยละ 80

⊕ ประโยชน์ที่คาดว่าจะได้รับ

1. บุคลากรได้รับการอำนวยความสะดวกขั้นพื้นฐานต่างๆ เช่น การเดินทางไปปฏิบัติราชการ วัสดุ อุปกรณ์ สวัสดิการ ค่าสาธารณูปโภคในการปฏิบัติงาน
2. บุคลากรและเจ้าหน้าที่ได้รับการพัฒนาสมรรถนะบุคลากรให้มีขีดความสามารถที่จะตอบสนองการทำงาน ให้บรรลุตามตัวชี้วัดของกรม รวมถึงการทำงานเป็นทีมที่ประสานกันเป็นหนึ่งเดียว (Teamwork)



“ทำงานด้วยใจ ให้ได้มาตรฐาน สนับสนุนระบบบริการ เป็นงาน สบส. ๔ เรา”

โครงการคุณธรรมและจริยธรรมสำนักงานสนับสนุนบริการสุขภาพเขต 4 จังหวัดนนทบุรี

⊕ ความสำคัญของโครงการ/หลักการและเหตุผล

คุณธรรมและจริยธรรมนับว่าเป็นพื้นฐานที่สำคัญของคนทุกคนและทุกวิชาชีพ หากบุคคลใดหรือวิชาชีพใดไม่มีคุณธรรมและจริยธรรมเป็นหลักยึดเบื้องต้นแล้วก็ยากที่จะก้าวไปสู่ความสำเร็จ และที่ยิ่งกว่านั้น หากผู้ใดหรือใครขาดคุณธรรมและจริยธรรมทั้งในการดำเนินชีวิตส่วนบุคคลหรือแม้กระทั่งในวิชาชีพการทำงาน อาจจะมีผลร้ายต่อตนเอง สังคม และประเทศชาติในอนาคตได้อีกด้วย ดังพระบรมราโชวาทพระบาทสมเด็จพระปรมินทรมหาภูมิพลอดุลยเดช พระราชทานแก่ข้าราชการพลเรือน เนื่องในโอกาสวันข้าราชการพลเรือน ปีพุทธศักราช ๒๕๔๘ ไว้ ดังนี้

“..... การจะทำงานให้สัมฤทธิ์ผลที่พึงปรารถนา คือให้เป็นประโยชน์และเป็นธรรมด้วยนั้น จะอาศัยความรู้แต่เพียงอย่างเดียวมิได้ จำเป็นต้องอาศัย ความสุจริต ความบริสุทธิ์ใจ และความถูกต้อง เป็นธรรมประกอบด้วย เพราะเหตุว่า ความรู้นั้น เสมือนเครื่องยนต์ที่ทำให้รถยนต์เคลื่อนที่ไปได้ประการเดียว ส่วนคุณธรรมดังกล่าวแล้วเป็นเสมือนหนึ่งพวงมาลัยหรือหางเสือ ซึ่งเป็นปัจจัยที่นำทางให้รถยนต์ดำเนินไปถูกทางด้วยความสวัสดิ คือ ปลอดภัย บรรลุจุดประสงค์.....”



ฉะนั้น คุณธรรมและจริยธรรมจึงเป็นสิ่งสำคัญในสังคมที่จะนำความสุขสงบและความเจริญก้าวหน้ามาสู่สังคมนั้น ๆ เพราะเมื่อคนในสังคมมีคุณธรรมและจริยธรรม จิตใจก็ย่อมสูงส่งมีความสะอาดและมีความสว่างในจิตใจ จะทำการใดก็ไม่ก่อให้เกิดความเดือดร้อน ไม่ก่อให้เกิดทุกข์แก่ตนเองและผู้อื่น เป็นบุคคลมีคุณค่ามีประโยชน์ และสร้างสรรค์คุณงามความดี อันเป็นประโยชน์ต่อบ้านเมืองต่อไป

สำนักงานสนับสนุนบริการสุขภาพเขต 4 จังหวัดนนทบุรี จึงเห็นได้เห็นถึงความสำคัญในการที่จะส่งเสริมคุณธรรมและจริยธรรมให้กับบุคลากรของหน่วยงาน เพื่อให้บุคลากรในหน่วยงานได้มีคุณธรรมและจริยธรรมที่พึงมี ตามหลักสังคมคุณธรรม 8 ประการ (ศาสตราจารย์เกียรติคุณ นายแพทย์ ประเวศ วะสี ,



คุณธรรมนำการพัฒนา ยุทธศาสตร์สังคมคุณธรรม , พุทธจักยาน 2549) ดังนี้

1. เป็นสังคมที่ไม่ทอดทิ้งกัน
2. มีสัมมาชีพเต็มพื้นที่และเศรษฐกิจพอเพียง
3. อนุรักษ์ความหลากหลายทางวัฒนธรรม อนุรักษ์และใช้ทรัพยากรอย่างเป็นธรรมและยั่งยืน
4. มีความเคารพศักดิ์ศรีและคุณค่าความเป็นคนของคนทุกคนของทุกคน
5. มีความเป็นธรรมทางสังคม

“ทำงานด้วยใจ ให้ได้มาตรฐาน สนับสนุนระบบบริการ เป็นงาน สบส. ๔ เรา”

6. มีสันติภาพ สามารถใช้สันติวิธีในการแก้ไขปัญหา ความขัดแย้ง
7. มีการพัฒนาจิตใจให้สูงขึ้นอย่างต่อเนื่อง
8. มีความเข้มแข็งของชุมชนท้องถิ่นและประชาสังคม

โดยมุ่งหวังให้บุคลากรสำนักงานสนับสนุนบริการสุขภาพเขต 4 จังหวัดนนทบุรี ได้ตระหนักและเห็นคุณค่าของการเป็นผู้ให้บริการที่ดี รู้จักการเสียสละเพื่อส่วนรวมมากยิ่งขึ้น รวมทั้งมีการพัฒนาจิตใจให้สูงขึ้นต่อไป



ปีงบประมาณ พ.ศ. 2561 สำนักงานสนับสนุนบริการสุขภาพเขต 4 จังหวัดนนทบุรี ได้รับการจัดสรร

งบประมาณจากกรมสนับสนุนบริการสุขภาพในการจัดทำโครงการคุณธรรมและจริยธรรมฯ และเนื่องจากในปีที่ผ่านมา ทางหน่วยงานพบว่าภาคีเครือข่ายของสำนักงานสนับสนุนบริการสุขภาพเขต 4 จังหวัดนนทบุรี ซึ่งได้แก่ โรงพยาบาลส่งเสริมสุขภาพตำบลสุเหร่าแดง อำเภอบางบัวทอง จังหวัดนนทบุรี มักจะได้รับผลกระทบจากอุทกภัยบ่อยครั้ง จึงส่งผลให้เจ้าหน้าที่บุคลากรของโรงพยาบาลส่งเสริมสุขภาพตำบลสุเหร่าแดง ต้องดำเนินการพัฒนาและปรับปรุงภูมิทัศน์ สภาพอาคารและสภาพแวดล้อมทางสาธารณสุขเครื่องมือทางการแพทย์ที่ได้รับผลกระทบจากอุทกภัย ตลอดจนสภาพจิตใจในการดำเนินงาน ทางสำนักงานสนับสนุนบริการสุขภาพเขต 4 จังหวัดนนทบุรี จึงจัดทำโครงการคุณธรรมและจริยธรรมสำนักงานสนับสนุนบริการสุขภาพเขต 4 จังหวัดนนทบุรี ขึ้น เพื่อเป็นสร้างความสัมพันธ์ที่ดีและเป็นการมอบขวัญและกำลังใจให้กับภาคีเครือข่าย ให้ภาคีเครือข่ายได้ทราบว่าเราเป็นสังคมที่ไม่ทอดทิ้งกัน และเพื่อเป็นการส่งเสริมให้บุคลากรของหน่วยงานรู้จักการเสียสละและรู้จักการเป็นผู้ให้ ตลอดจนเพื่อส่งเสริมคุณธรรมและจริยธรรมให้บุคลากรสามารถนำไปปรับใช้ในการดำเนินชีวิตในสังคมอย่างมีความสุขต่อไป



วัตถุประสงค์

1. เพื่อเป็นการสานสัมพันธ์และความสามัคคีกับภาคีเครือข่ายในพื้นที่รับผิดชอบ
2. เพื่อให้บุคลากรของหน่วยงานรู้จักการเป็นผู้ให้และเสียสละเพื่อส่วนรวมมากยิ่งขึ้น
3. เพื่อส่งเสริมคุณธรรมและจริยธรรมให้กับบุคลากรของหน่วยงาน นำใช้ในการดำเนินชีวิตในสังคมอย่างมีความสุข

⊕ กลุ่มเป้าหมาย

1. บุคลากรสำนักงานสนับสนุนบริการสุขภาพเขต 4 จังหวัดนนทบุรี จำนวน 28 คน
2. บุคลากรโรงพยาบาลส่งเสริมสุขภาพตำบลสุเหร่าแดง จำนวน 6 คน
3. อาสาสมัครสาธารณสุขประจำหมู่บ้านตำบลสุเหร่าแดง จำนวน 16 คน

⊕ ผลผลิต/ผลลัพธ์ของโครงการ

บุคลากรของสำนักงานสนับสนุนบริการสุขภาพเขต 4 จังหวัดนนทบุรี ได้รับการส่งเสริมคุณธรรมและจริยธรรมด้านความเสียสละ สามัคคี สร้างสัมพันธ์ภาพที่ดีกับภาคีเครือข่าย (ผู้รับบริการ)

⊕ ตัวชี้วัดความสำเร็จของโครงการ

1. ร้อยละความพึงพอใจของภาคีเครือข่าย/บุคลากรของสำนักงานสนับสนุนบริการสุขภาพเขต 4 จังหวัดนนทบุรี ต่อโครงการคุณธรรมและจริยธรรมฯ (ร้อยละ 80)
2. ระดับความสำเร็จของการเสริมสร้างความโปร่งใสของหน่วยงาน (ขั้นตอนที่ 4)

⊕ วิธีดำเนินการ/กิจกรรม/ขั้นตอน

1. ดำเนินการแต่งตั้งคณะทำงานจัดทำและขับเคลื่อนแผนปฏิบัติการส่งเสริมคุณธรรม
2. ดำเนินการประชุมคณะทำงานเพื่อจัดทำโครงการ
3. ดำเนินการจัดทำโครงการเพื่อขอ
อนุมัติ
4. ประสานผู้ที่เกี่ยวข้องในการ
ดำเนินงานเพื่อขับเคลื่อนคุณธรรมและ
จริยธรรม
5. ดำเนินการจัดกิจกรรมคุณธรรม
และจริยธรรม ณ รพ.สต.สุเหร่าแดง อำเภอ
บางบัวทอง จังหวัดนนทบุรี ร่วมกับภาคี
เครือข่าย



⊕ ประโยชน์ที่คาดว่าจะได้รับ

1. บุคลากรสำนักงานสนับสนุนบริการสุขภาพเขต 4 จังหวัดนนทบุรี เกิดความสัมพันธ์อันดี และเกิดความรักสามัคคีกับภาคีเครือข่ายในพื้นที่รับผิดชอบ
2. บุคลากรสำนักงานสนับสนุนบริการสุขภาพเขต 4 จังหวัดนนทบุรี ได้เรียนรู้การเป็นผู้ให้และเสียสละเพื่อส่วนรวมมากยิ่งขึ้น
3. บุคลากรสำนักงานสนับสนุนบริการสุขภาพเขต 4 จังหวัดนนทบุรี สามารถนำหลักคุณธรรมและจริยธรรมที่ได้รับนำไปใช้ในการดำเนินชีวิตอย่างมีความสุข

ภาคผนวก



“ทำงานด้วยใจ ให้ได้มาตรฐาน สนับสนุนระบบบริการ เป็นงาน สปส. ๔ เรา”

รายชื่อโรงพยาบาลศูนย์/โรงพยาบาลชุมชน/โรงพยาบาลทั่วไป เขตบริการสุขภาพที่ 4

ลำดับที่	รายชื่อโรงพยาบาล	จังหวัด	ประเภท
๑	โรงพยาบาลนครนายก	นครนายก	รพท.
๒	โรงพยาบาลบ้านนา	นครนายก	รพช.
๓	โรงพยาบาลปากพลี	นครนายก	รพช.
๔	โรงพยาบาลองครักษ์	นครนายก	รพช.
๕	โรงพยาบาลโพธิ์ทอง	อ่างทอง	รพช.
๖	โรงพยาบาลวิเศษชัยชาญ	อ่างทอง	รพช.
๗	โรงพยาบาลไชโย	อ่างทอง	รพช.
๘	โรงพยาบาลป่าโมก	อ่างทอง	รพช.
๙	โรงพยาบาลสามโก้	อ่างทอง	รพช.
๑๐	โรงพยาบาลแสวงหา	อ่างทอง	รพช.
๑๑	โรงพยาบาลอ่างทอง	อ่างทอง	รพท.
๑๒	โรงพยาบาลคลองหลวง	ปทุมธานี	รพช.
๑๓	โรงพยาบาลธัญบุรี	ปทุมธานี	รพช.
๑๔	โรงพยาบาลปทุมธานี	ปทุมธานี	รพท.
๑๕	โรงพยาบาลประชาธิปัตย์	ปทุมธานี	รพช.
๑๖	โรงพยาบาลลาดหลุมแก้ว	ปทุมธานี	รพช.
๑๗	โรงพยาบาลลำลูกกา	ปทุมธานี	รพช.
๑๘	โรงพยาบาลสามโคก	ปทุมธานี	รพช.
๑๙	โรงพยาบาลหนองเสือ	ปทุมธานี	รพช.
๒๐	โรงพยาบาลบางระจัน	สิงห์บุรี	รพช.
๒๑	โรงพยาบาลค่ายบางระจัน	สิงห์บุรี	รพช.
๒๒	โรงพยาบาลท่าช้าง	สิงห์บุรี	รพช.
๒๓	โรงพยาบาลพรหมบุรี	สิงห์บุรี	รพช.
๒๔	โรงพยาบาลสิงห์บุรี	สิงห์บุรี	รพท.
๒๕	โรงพยาบาลอินทร์บุรี	สิงห์บุรี	รพท.
๒๖	โรงพยาบาลพระนครศรีอยุธยา	พระนครศรีอยุธยา	รพศ.
๒๗	โรงพยาบาลท่าเรือ	พระนครศรีอยุธยา	รพช.
๒๘	โรงพยาบาลบางซ้าย	พระนครศรีอยุธยา	รพช.
๒๙	โรงพยาบาลบางไทร	พระนครศรีอยุธยา	รพช.
๓๐	โรงพยาบาลบางบาล	พระนครศรีอยุธยา	รพช.

ลำดับที่	รายชื่อโรงพยาบาล	จังหวัด	ประเภท
๓๑	โรงพยาบาลบางปะหัน	พระนครศรีอยุธยา	รพช.
๓๒	โรงพยาบาลบางปะอิน	พระนครศรีอยุธยา	รพช.
๓๓	โรงพยาบาลบ้านแพรก	พระนครศรีอยุธยา	รพช.
๓๔	โรงพยาบาลผักไห่	พระนครศรีอยุธยา	รพช.
๓๕	โรงพยาบาลภาชี	พระนครศรีอยุธยา	รพช.
๓๖	โรงพยาบาลมหาราช	พระนครศรีอยุธยา	รพช.
๓๗	โรงพยาบาลลาดบัวหลวง	พระนครศรีอยุธยา	รพช.
๓๘	โรงพยาบาลวังน้อย	พระนครศรีอยุธยา	รพช.
๓๙	โรงพยาบาลสมเด็จพระสังฆราช (นครหลวง)	พระนครศรีอยุธยา	รพช.
๔๐	โรงพยาบาลเสนา	พระนครศรีอยุธยา	รพท.
๔๑	โรงพยาบาลอุทัย	พระนครศรีอยุธยา	รพช.
๔๒	โรงพยาบาลมวกเหล็ก	สระบุรี	รพช.
๔๓	โรงพยาบาลแก่งคอย	สระบุรี	รพช.
๔๔	โรงพยาบาลดอนพุด	สระบุรี	รพช.
๔๕	โรงพยาบาลหนองโดน	สระบุรี	รพช.
๔๖	โรงพยาบาลหนองแซง	สระบุรี	รพช.
๔๗	โรงพยาบาลหนองแค	สระบุรี	รพช.
๔๘	โรงพยาบาลเสาไห้	สระบุรี	รพช.
๔๙	โรงพยาบาลสระบุรี	สระบุรี	รพศ.
๕๐	โรงพยาบาลวิหารแดง	สระบุรี	รพช.
๕๑	โรงพยาบาลวังม่วงสัทธิธรรม	สระบุรี	รพช.
๕๒	โรงพยาบาลพระพุทธบาท	สระบุรี	รพท.
๕๓	โรงพยาบาลบ้านหมอ	สระบุรี	รพช.
๕๔	โรงพยาบาลโคกสำโรง	ลพบุรี	รพช.
๕๕	โรงพยาบาลโคกเจริญ	ลพบุรี	รพช.
๕๖	โรงพยาบาลชัยบาดาล	ลพบุรี	รพช.
๕๗	โรงพยาบาลท่าม่วง	ลพบุรี	รพช.
๕๘	โรงพยาบาลท่าหลวง	ลพบุรี	รพช.
๕๙	โรงพยาบาลบ้านหมี่	ลพบุรี	รพท.
๖๐	โรงพยาบาลพระนารายณ์มหาราช	ลพบุรี	รพท.
๖๑	โรงพยาบาลพัฒนานิคม	ลพบุรี	รพช.
๖๒	โรงพยาบาลลำสนธิ	ลพบุรี	รพช.
๖๓	โรงพยาบาลสระโบสถ์	ลพบุรี	รพช.
๖๔	โรงพยาบาลหนองม่วง	ลพบุรี	รพช.
๖๕	โรงพยาบาลไทรน้อย	นนทบุรี	รพช.

ลำดับที่	รายชื่อโรงพยาบาล	จังหวัด	ประเภท
๖๖	โรงพยาบาลบางกรวย	นนทบุรี	รพช.
๖๗	โรงพยาบาลบางบัวทอง	นนทบุรี	รพช.
๖๘	โรงพยาบาลบางใหญ่	นนทบุรี	รพช.
๖๙	โรงพยาบาลปากเกร็ด	นนทบุรี	รพช.
๗๐	โรงพยาบาลพระนั่งเกล้า	นนทบุรี	รพช.
๗๑	โรงพยาบาลบางบัวทอง ๒	นนทบุรี	รพช.



รายชื่อสำนักงานสาธารณสุขจังหวัด เขตบริการสุขภาพที่ ๔

ลำดับที่	รายชื่อสำนักงานสาธารณสุขจังหวัด	จังหวัด
๑	สำนักงานสาธารณสุขจังหวัดนครนายก	นครนายก
๒	สำนักงานสาธารณสุขจังหวัดอ่างทอง	อ่างทอง
๓	สำนักงานสาธารณสุขจังหวัดปทุมธานี	ปทุมธานี
๔	สำนักงานสาธารณสุขจังหวัดสิงห์บุรี	สิงห์บุรี
๕	สำนักงานสาธารณสุขจังหวัดสระบุรี	สระบุรี
๖	สำนักงานสาธารณสุขจังหวัดลพบุรี	ลพบุรี
๗	สำนักงานสาธารณสุขจังหวัดพระนครศรีอยุธยา	พระนครศรีอยุธยา
๘	สำนักงานสาธารณสุขจังหวัดนนทบุรี	นนทบุรี



รายชื่อโรงพยาบาลเอกชน ประเภทที่รับผู้ป่วยไว้ค้างคืน เขตบริการสุขภาพที่ ๔

ลำดับที่	รายชื่อโรงพยาบาล	จังหวัด
๑	โรงพยาบาลกรุงเทพโรงพยาบาลทั่วไปขนาดใหญ่	นนทบุรี
๒	โรงพยาบาลเกษมราษฎร์อินเตอร์เนชั่นแนล รัตนาธิเบศร์ โรงพยาบาลทั่วไปขนาดใหญ่	นนทบุรี
๓	โรงพยาบาลเฉพาะทางศัลยกรรมตกแต่งเอเชียขนาดเล็ก	นนทบุรี
๔	โรงพยาบาลชลลดา	นนทบุรี
๕	โรงพยาบาลทั่วไปขนาดกลางอนันต์พัฒนา ๒	นนทบุรี
๖	โรงพยาบาลทั่วไปขนาดเล็กรัตนาธิเบศร์	นนทบุรี
๗	โรงพยาบาลทั่วไปขนาดใหญ่เกษมราษฎร์ รัตนาธิเบศร์	นนทบุรี
๘	โรงพยาบาลทั่วไปขนาดใหญ่นนทเวช	นนทบุรี
๙	โรงพยาบาลทั่วไปขนาดใหญ่เวสต์เมดิคอล	นนทบุรี
๑๐	โรงพยาบาลมาดแมดเวชกรรมเฉพาะทางจิตเวชขนาดเล็ก	นนทบุรี
๑๑	เลอลักษณี่โรงพยาบาลเฉพาะทางศัลยกรรมตกแต่งขนาดเล็ก	นนทบุรี
๑๒	วิภารามปากเกร็ดโรงพยาบาลทั่วไปขนาดใหญ่	นนทบุรี
๑๓	โรงพยาบาลกรุงสยามเซนต์คาร์ลอสโรงพยาบาลทั่วไปขนาดใหญ่	ปทุมธานี
๑๔	โรงพยาบาลการุญเวช ปทุมธานีโรงพยาบาลทั่วไปขนาดใหญ่	ปทุมธานี
๑๕	โรงพยาบาลแพทย์รังสิตโรงพยาบาลทั่วไปขนาดกลาง	ปทุมธานี
๑๖	โรงพยาบาลเมืองปทุมโรงพยาบาลทั่วไปขนาดเล็ก	ปทุมธานี
๑๗	โรงพยาบาลภัทร-ธนบุรีโรงพยาบาลทั่วไปขนาดใหญ่	ปทุมธานี
๑๘	โรงพยาบาลทั่วไปขนาดใหญ่บางปะกอกรังสิต ๒	ปทุมธานี
๑๙	โรงพยาบาลสายไหม (คลอง ๘) โรงพยาบาลทั่วไปขนาดเล็ก	ปทุมธานี
๒๐	โรงพยาบาลปทุมเวชโรงพยาบาลทั่วไปขนาดใหญ่	ปทุมธานี
๒๑	โรงพยาบาลเฉพาะทางแม่และเด็กแพทย์รังสิต โรงพยาบาลขนาดกลาง	ปทุมธานี
๒๒	โรงพยาบาลทั่วไปขนาดกลางเปาโล รังสิต	ปทุมธานี
๒๓	โรงพยาบาลพีรเวช	พระนครศรีอยุธยา
๒๔	โรงพยาบาลราชธานีโรงพยาบาลทั่วไปขนาดใหญ่	พระนครศรีอยุธยา
๒๕	โรงพยาบาลการุญเวช อยุธยาโรงพยาบาลทั่วไปขนาดใหญ่	พระนครศรีอยุธยา
๒๖	โรงพยาบาลผู้ป่วยเรื้อรัง เวลเนสแคร์	พระนครศรีอยุธยา
๒๗	โรงพยาบาลราชธานี โรจนะโรงพยาบาลทั่วไปขนาดใหญ่	พระนครศรีอยุธยา
๒๘	โรงพยาบาลศุภมิตรเสนาโรงพยาบาลทั่วไปขนาดใหญ่	พระนครศรีอยุธยา
๒๙	โรงพยาบาลเอเชียโรงพยาบาลทั่วไปขนาดเล็ก	พระนครศรีอยุธยา
๓๐	โรงพยาบาลทั่วไปขนาดกลางเมืองนารายณ์	ลพบุรี
๓๑	โรงพยาบาลเบญจรมย์โรงพยาบาลทั่วไปขนาดกลาง	ลพบุรี

ลำดับที่	รายชื่อโรงพยาบาล	จังหวัด
๓๒	โรงพยาบาลอภินิหารเวชกรรมโรงพยาบาลทั่วไปขนาดเล็ก	สระบุรี
๓๓	ภาควิชาโรงพยาบาลทั่วไปขนาดกลาง	สระบุรี
๓๔	โรงพยาบาลมิตรภาพเมโมเรียล สระบุรีโรงพยาบาลทั่วไปขนาดใหญ่	สระบุรี
๓๕	โรงพยาบาลเกษมราษฎร์ สระบุรีโรงพยาบาลทั่วไปขนาดกลาง	สระบุรี
๓๖	โรงพยาบาลสิงห์บุรีเวชการ (หมอประเจ็ด) โรงพยาบาลทั่วไปขนาดกลาง	สิงห์บุรี
๓๗	โรงพยาบาลทั่วไปขนาดกลางอ่างทองเวชการ ๒ (หมอประเจ็ด)	อ่างทอง



รายชื่อประธานอาสาสมัครสาธารณสุขประจำหมู่บ้าน (อสม.) ระดับเขต ๔ จำแนกรายจังหวัด
เขตสุขภาพที่ ๔

ชื่อ - นามสกุล	จังหวัด
นางวิไล อิ่มสบาย	พระนครศรีอยุธยา
นางสาวภัทราภรณ์ สุภเวณี	พระนครศรีอยุธยา
นางชูศรี ตรีนระภา	พระนครศรีอยุธยา
นางขอบจิต แสงวอน	สิงห์บุรี
นางสมควร มั่นใจ	อ่างทอง
นางสาวณัฐกมล สว่างอารมณ์	นครนายก
นายบพิตร ทองขาว	นครนายก
นายวันชัย อ่อนมั่ง	นนทบุรี
นางกนกกร ดงหลง	สระบุรี



**รายชื่ออาสาสมัครสาธารณสุขประจำหมู่บ้าน (อสม.) ดีเด่น 11 สาขา จำแนกรายจังหวัด
ในเขตสุขภาพที่ 4**

จังหวัดพระนครศรีอยุธยา

ลำดับที่	ชื่อ - นามสกุล	สาขา
1	นางสาวมุกดา ศรีงาม	สาขาการเฝ้าระวัง ป้องกันและควบคุมโรคติดต่อ
2	นางวิไล อิ่มสบาย	สาขาส่งเสริมสุขภาพ
3	นางระเอียด โสวัตร	สาขาสุขภาพจิตชุมชน
4	นางอมรรัตน์ สละสนธิ์	สาขาการป้องกันและแก้ไขปัญหาเฝ้าติดตามในชุมชน
5	นางสาวสายชล สะไบนาง	สาขาการบริการใน ศสมช. และการสร้างหลักประกันสุขภาพ
6	นางวศินี เฟ็งสุก	สาขาการคุ้มครองผู้บริโภคด้านสุขภาพ
7	นายธเนศวร์ คงฉิม	สาขาภูมิปัญญาท้องถิ่นด้านสุขภาพ
8	นางสาวภัทราภรณ์ สุขเวที	สาขาการป้องกันและแก้ไขปัญหาเอดส์ในชุมชน
9	นางชูศรี ตรีนะภา	สาขาการจัดการสุขภาพชุมชน
10	นางนงนุช มะนาวหวาน	สาขานมแม่ และอนามัยแม่และเด็ก
11	นางสาววิภาวดี หินอ่อน	สาขาทันตสุขภาพ

จังหวัดสิงห์บุรี

ลำดับที่	ชื่อ - นามสกุล	สาขา
1	นางสาวรัศมี แสงสินธุ์	สาขาการเฝ้าระวัง ป้องกันและควบคุมโรคติดต่อ
2	นางพิกุล สีฝึก	สาขาส่งเสริมสุขภาพ
3	นางขอบจิต แสงวอน	สาขาสุขภาพจิตชุมชน
4	นางสาวปาริยา เพ็ชรด้วง	สาขาการป้องกันและแก้ไขปัญหาเฝ้าติดตามในชุมชน
5	นางพยัพ บุญมี	สาขาการบริการใน ศสมช. และการสร้างหลักประกันสุขภาพ
6	นางมาลัย สะดวกดี	สาขาการคุ้มครองผู้บริโภคด้านสุขภาพ
7	นางสาวศศิวรรณ ชันทอง	สาขาภูมิปัญญาท้องถิ่นด้านสุขภาพ
8	นายศิลาปะชัย สะอาดบัว	สาขาการป้องกันและแก้ไขปัญหาเอดส์ในชุมชน
9	นางบุษกร นาวิระ	สาขาการจัดการสุขภาพชุมชน
10	นางจำลอง สงวนนาม	สาขานมแม่ และอนามัยแม่และเด็ก
11	นายสมหมาย นุชอยู่	สาขาทันตสุขภาพ

จังหวัดอ่างทอง

ลำดับที่	ชื่อ - นามสกุล	สาขา
1	นายณัฐพล มีศรี	สาขาการเฝ้าระวัง ป้องกันและควบคุมโรคติดต่อ
2	นางพรกมล ยาประดับ	สาขาส่งเสริมสุขภาพ
3	นางเนาวรัตน์ บุญนำแสง	สาขาสุขภาพจิตชุมชน
4	นางสุจิตรา ทานะกุล	สาขาการป้องกันและแก้ไขปัญหาเฝ้าระวังโรคติดต่อในชุมชน
5	นายประดิษฐ์ แจ่มศรี	สาขาการบริการใน ศสมช. และการสร้างหลักประกันสุขภาพ
6	นายศักดิ์ ละวัลวงศ์	สาขาการคุ้มครองผู้บริโภคด้านสุขภาพ
7	นางสาวเยาวลักษณ์ ด่านเจริญตระกูล	สาขาภูมิปัญญาท้องถิ่นด้านสุขภาพ
8	นางทัศนีย์ เจือจาง	สาขาการป้องกันและแก้ไขปัญหาเอดส์ในชุมชน
9	นายฐากร แซ่มเฉลิม	สาขาการจัดการสุขภาพชุมชน
10	นางสาวกชกร ชนะสันต์	สาขานมแม่ และอนามัยแม่และเด็ก
11	นางสมควร มั่นใจ	สาขาทันตสุขภาพ

จังหวัดนครนายก

ลำดับที่	ชื่อ - นามสกุล	สาขา
1	นางวิมลวรรณ สังขะวินิจ	สาขาการเฝ้าระวัง ป้องกันและควบคุมโรคติดต่อ
2	นายสนิท วงษ์ศรี	สาขาส่งเสริมสุขภาพ
3	นางสุณิสา หมั่นบุญ	สาขาสุขภาพจิตชุมชน
4	นางสาวณัฐกมล สว่างอารมณ์	สาขาการป้องกันและแก้ไขปัญหาเฝ้าระวังโรคติดต่อในชุมชน
5	นายบพิตร ทองขาว	สาขาการบริการใน ศสมช. และการสร้างหลักประกันสุขภาพ
6	นางรัตนา สงอินทร์	สาขาการคุ้มครองผู้บริโภคด้านสุขภาพ
7	นางละม่อน นามเจริญ	สาขาภูมิปัญญาท้องถิ่นด้านสุขภาพ
8	นายบุญยิ่ง ปิกทะหลก	สาขาการป้องกันและแก้ไขปัญหาเอดส์ในชุมชน
9	นางนิตรา ตันจ้อย	สาขาการจัดการสุขภาพชุมชน
10	นางสาวรัตย์ดา ดุลคะนิต	สาขานมแม่ และอนามัยแม่และเด็ก
11	นางสาวธิดิยา ดิษยะนัน	สาขาทันตสุขภาพ

จังหวัดปทุมธานี

ลำดับที่	ชื่อ - นามสกุล	สาขา
1	นางพรรษา จันเพ็ชร	สาขาการเฝ้าระวัง ป้องกันและควบคุมโรคติดต่อ
2	นายสมศักดิ์ แสงจันทร์	สาขาส่งเสริมสุขภาพ
3	ว่าที่ ร.ต.ท.ทองศักดิ์ สุตมลิน	สาขาสุขภาพจิตชุมชน
4	นางสาวสายสุดา หลีกทรัพย์	สาขาการป้องกันและแก้ไขปัญหาเอดส์ในชุมชน
5	นางสุนีย์ อินทรานุกูล	สาขาการบริการใน ศสมช. และการสร้างหลักประกันสุขภาพ
6		สาขาการคุ้มครองผู้บริโภคด้านสุขภาพ
7	นางณัฐชยาพร ธรรมรังศรี	สาขาภูมิปัญญาท้องถิ่นด้านสุขภาพ
8		สาขาการป้องกันและแก้ไขปัญหาเอดส์ในชุมชน
9	นางสาวโณธกา อุบลเฉลา	สาขาการจัดการสุขภาพชุมชน
10		สาขานมแม่ และอนามัยแม่และเด็ก
11		สาขาทันตสุขภาพ

จังหวัดสระบุรี

ลำดับที่	ชื่อ - นามสกุล	สาขา
1	นางสมศรี เพ็ชรรุ่ง	สาขาการเฝ้าระวัง ป้องกันและควบคุมโรคติดต่อ
2	นางสมคิด มลิวัลย์	สาขาส่งเสริมสุขภาพ
3	นางกมลพรรณ สุภาสุรย์	สาขาสุขภาพจิตชุมชน
4	นางสังวาล สวยงาม	สาขาการป้องกันและแก้ไขปัญหาเอดส์ในชุมชน
5	นางสมปอง บุญยະสิทธิ์	สาขาการบริการใน ศสมช. และการสร้างหลักประกันสุขภาพ
6	นางสาวสุจินดา จันทรเสน	สาขาการคุ้มครองผู้บริโภคด้านสุขภาพ
7	นางกนกกร ดงหลง	สาขาภูมิปัญญาท้องถิ่นด้านสุขภาพ
8	นางวรางคณา อึ้งผิว	สาขาการป้องกันและแก้ไขปัญหาเอดส์ในชุมชน
9	นางศรินยา จันทรสา	สาขาการจัดการสุขภาพชุมชน
10	นางสาวอัมพร น้อยทอง	สาขานมแม่ และอนามัยแม่และเด็ก
11	นางแวว ชมไชย	สาขาทันตสุขภาพ

จังหวัดนนทบุรี

ลำดับที่	ชื่อ - นามสกุล	สาขา
1	นายวันชัย อ่อนมั่ง	สาขาการเฝ้าระวัง ป้องกันและควบคุมโรคติดต่อ
2	นางปิยวดี ชื่นชูศักดิ์	สาขาส่งเสริมสุขภาพ
3	นางสาวสุพรรณมา สุวานิช	สาขาสุขภาพจิตชุมชน
4	นายไตรภพ แบนไทย	สาขาการป้องกันและแก้ไขปัญหาเสพติดในชุมชน
5	นายสมภพ ชันธุ์ถาวร	สาขาการบริการใน ศสมช. และการสร้างหลักประกันสุขภาพ
6	นางจัทรา ชัยวรรณ	สาขาการคุ้มครองผู้บริโภคด้านสุขภาพ
7	นางพรทิพย์ ฉิมแป้น	สาขาภูมิปัญญาท้องถิ่นด้านสุขภาพ
8	นางสาวอภาวดี ศิวิมลพานิชย์	สาขาการป้องกันและแก้ไขปัญหาเอดส์ในชุมชน
9	นางกมลทิพย์ ชัยมาลา	สาขาการจัดการสุขภาพชุมชน
10	นางสาวยุพา ศุภฤกษ์กมล	สาขานมแม่ และอนามัยแม่และเด็ก
11	นางทัศนีย์ ยินดี	สาขาทันตสุขภาพ

จังหวัดลพบุรี

ลำดับที่	ชื่อ - นามสกุล	สาขา
1	นายนิติยา ไสเลิศ	สาขาการเฝ้าระวัง ป้องกันและควบคุมโรคติดต่อ
2	นางศิริลักษณ์ มาพุ่ม	สาขาส่งเสริมสุขภาพ
3	นางสุชีลาพร แรกขึ้น	สาขาสุขภาพจิตชุมชน
4	นางสุนิสา ปานแก้ว	สาขาการป้องกันและแก้ไขปัญหาเสพติดในชุมชน
5	นายสำเร็จ บุญแสน	สาขาการบริการใน ศสมช. และการสร้างหลักประกันสุขภาพ
6	นางสาวสำเร็จ ศิริพันธุ์	สาขาการคุ้มครองผู้บริโภคด้านสุขภาพ
7	นางสาวจุฑามาศ อภิเดช	สาขาภูมิปัญญาท้องถิ่นด้านสุขภาพ
8		สาขาการป้องกันและแก้ไขปัญหาเอดส์ในชุมชน
9	นางยุพา เขียวสุภาพ	สาขาการจัดการสุขภาพชุมชน
10	นางสาวมธุรส เขาวงษ์	สาขานมแม่ และอนามัยแม่และเด็ก
11	นางสาวกิ่งแก้ว จันทรา	สาขาทันตสุขภาพ



สำนักงานสนับสนุนบริการสุขภาพเขต 4 จังหวัดนนทบุรี

เลขที่ 88/33 หมู่ที่ 4 ถนนสาธารณสุข 8 ตำบลตลาดขวัญ อำเภอเมือง จังหวัดนนทบุรี 11000
โทรศัพท์. 0 2149 5164 โทรสาร. 0 2149 5613 E-mail: do4.Nonthaburi@hss.mail.go.th